



## คู่มือการใช้งาน

ระบบฐานข้อมูลการใช้พลังงาน  
หน่วยงานราชการและรัฐวิสาหกิจ  
[www.e-report.energy.go.th](http://www.e-report.energy.go.th)

สามารถดาวโหลดคู่มือได้ที่ [www.e-report.energy.go.th](http://www.e-report.energy.go.th)

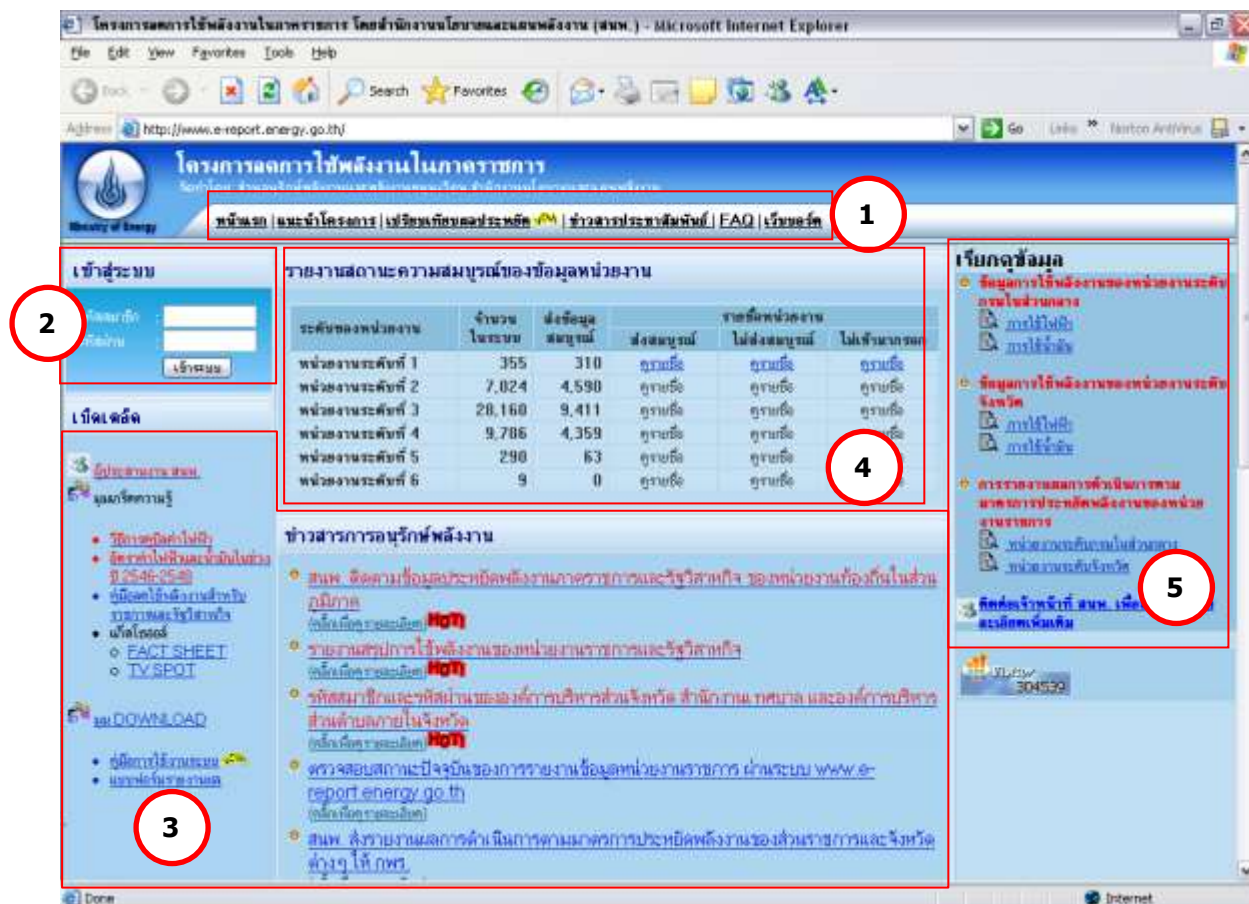
# สารบัญ

เรื่อง	หน้า
<b>1. การเข้าสู่ระบบ</b>	<b>1</b>
<b>2. การกรอกข้อมูลหน่วยงานและข้อมูลพลังงาน</b>	<b>3</b>
2.1 เมนูย่อยที่ 1 รายละเอียดของหน่วยงาน	3
2.2 เมนูย่อยที่ 2 คณะทำงานและมาตรการลดใช้พลังงาน	6
2.3 เมนูย่อยที่ 3 ข้อมูลการใช้พลังงานของหน่วยงาน	9
2.4 เมนูย่อยที่ 4 รูปแบบการใช้พลังงานของหน่วยงาน	13
2.5 เมนูย่อยที่ 5 หน่วยงานภายใต้การบริหาร	15
2.6 เมนูย่อยที่ 6 ส่งข้อมูลสมบูรณ์ถึง สนพ.	20
2.7 เมนูย่อยที่ 7 ติดต่อเจ้าหน้าที่ สนพ.	21
<b>3. ระบบประเมินผล ระบบ FAQ และระบบเว็บบอร์ด</b>	<b>23</b>
3.1 ระบบประเมินผล (เปรียบเทียบผลประหยัด)	23
3.1.1 ส่วนที่ 1 การรายงานข้อมูลไฟฟ้าและน้ำมัน	24
3.1.2 ส่วนที่ 2 เปรียบเทียบผลประหยัดการใช้ไฟฟ้าและน้ำมัน	25
3.2 ระบบ FAQ	31
3.3 ระบบเว็บบอร์ด	33

# คู่มือการใช้งาน

## 1. การเข้าสู่ระบบ

ผู้ใช้งานสามารถเข้าสู่ระบบการใช้งานได้โดยเข้าเว็บไซต์ [www.e-report.energy.go.th](http://www.e-report.energy.go.th) ระบบจะเข้าสู่หน้าหลักของเว็บไซต์ (ดังรูปที่ 1)



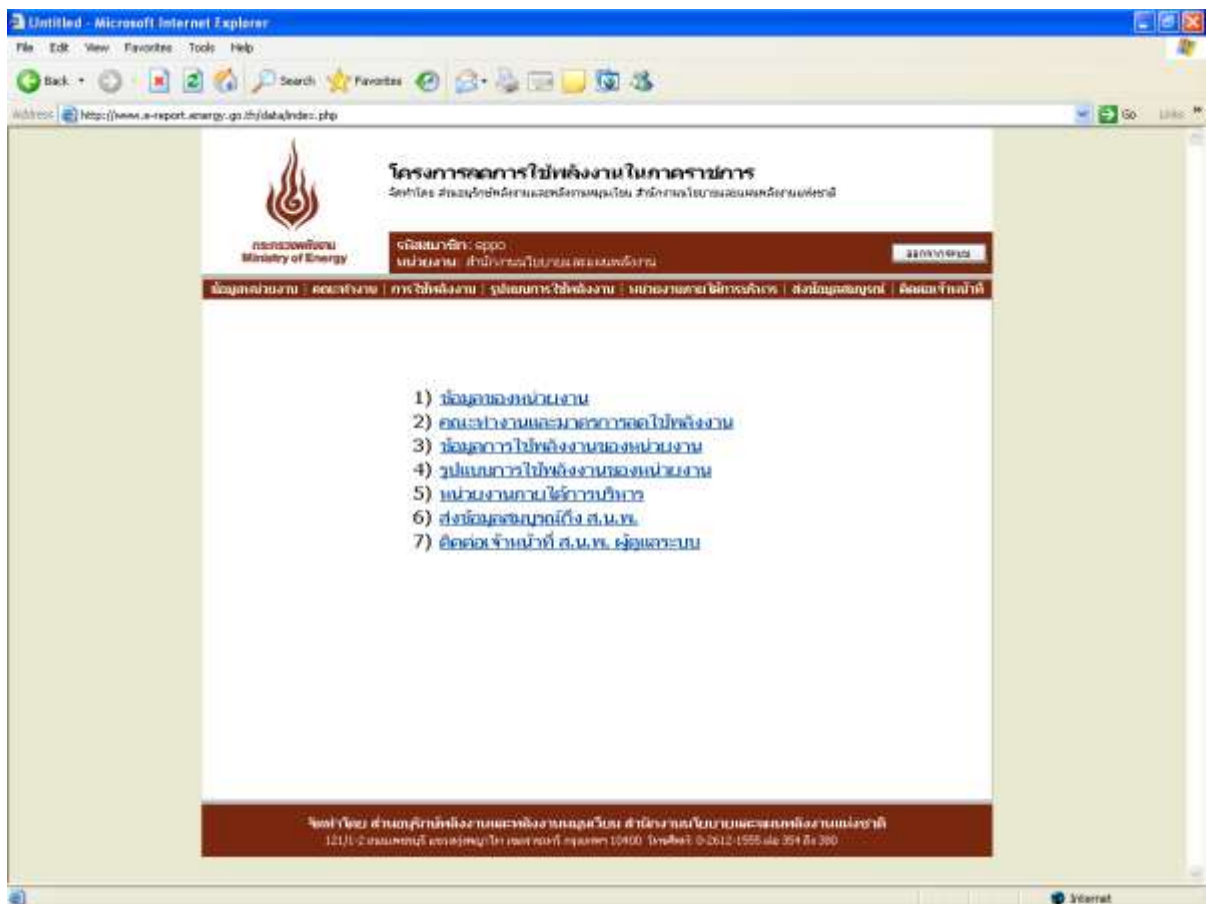
รูปที่ 1 หน้าหลักของเว็บไซต์ [www.e-report.energy.go.th](http://www.e-report.energy.go.th)

โดย โครงสร้างของหน้าหลัก ประกอบด้วย

- 1** เมนูหลัก เป็นปุ่มลัดเพื่อเข้าสู่หน้าต่างๆ ได้แก่ หน้าแรก หน้าแนะนำโครงการ หน้าเปรียบเทียบผลประหยัด หน้าข่าวประชาสัมพันธ์ หน้า FAQ และหน้าเว็บบอร์ด
- 2** การเข้าสู่ระบบ เพื่อให้ผู้ใช้งานกรอกรหัสสมาชิกและรหัสผ่าน เพื่อเข้าสู่ระบบกรอกข้อมูลหน่วยงานและข้อมูลการใช้พลังงานต่อไป

- 3 ข่าวสารการอนุรักษ์พลังงาน และเบ็ดเตล็ด เพื่อใช้เป็นช่องทางแจ้งข่าวสารที่มีความสำคัญ เช่น การกำหนดวันส่งข้อมูลเพื่อใช้ในการประเมิน KPI ของ กพร. มติคณะรัฐมนตรี การใช้ความรู้ด้านการอนุรักษ์พลังงานและพลังงานหมุนเวียน การ Download เอกสารแบบฟอร์มที่ใช้ในการรายงาน
- 4 การประเมินผลเบื้องต้น เป็นการแจ้งข้อมูลผลการกรอกข้อมูลหน่วยงาน และข้อมูลการประหยัด เพื่อกระตุ้นในหน่วยงานเร่งทำการกรอกข้อมูลและแข่งขันทำการประหยัดพลังงาน
- 5 การเรียกดูข้อมูล เพื่อใช้เป็นช่องทางลัดเข้าสู่รายงานการใช้พลังงานของหน่วยงานทั้งระดับกรมในส่วนกลางและระดับจังหวัดในส่วนภูมิภาค โดยแบ่งเป็นรายงานการใช้ไฟฟ้า/น้ำมัน และรายงานผลการดำเนินการตามมาตรการประหยัดพลังงานของหน่วยงานราชการที่สนพ. ส่งให้ กพร.

ผู้ใช้จะทำการเข้าสู่ระบบโดยป้อนรหัสสมาชิกและรหัสผ่านที่ได้รับในช่อง **2** แล้วกดปุ่มเข้าสู่ระบบ ระบบจะเข้าสู่หน้าแรก (ดังรูปที่ 2)



รูปที่ 2 หน้าแรกของเว็บไซต์

หน้าแรกของเว็บไซต์ ประกอบด้วยเมนูย่อย 7 เมนู เพื่อให้ผู้ใช้เข้าสู่หน้าที่ต้องการได้รวดเร็วยิ่งขึ้น ดังนี้

- 1) ข้อมูลหน่วยงาน
- 2) คณะทำงานและมาตรการลดใช้พลังงาน
- 3) ข้อมูลการใช้พลังงานของหน่วยงาน
- 4) รูปแบบการใช้พลังงานของหน่วยงาน
- 5) หน่วยงานภายใต้การบริหาร
- 6) ส่งข้อมูลสมบูรณ์ถึง สนพ.
- 7) ติดต่อเจ้าหน้าที่ สนพ. ผู้ดูแลระบบ

## 2. การกรอกข้อมูลหน่วยงานและข้อมูลพลังงาน

ผู้ใช้จะต้องทำการกรอกข้อมูลในเมนูย่อยที่ 1-5 ให้ครบถ้วน ประกอบด้วย

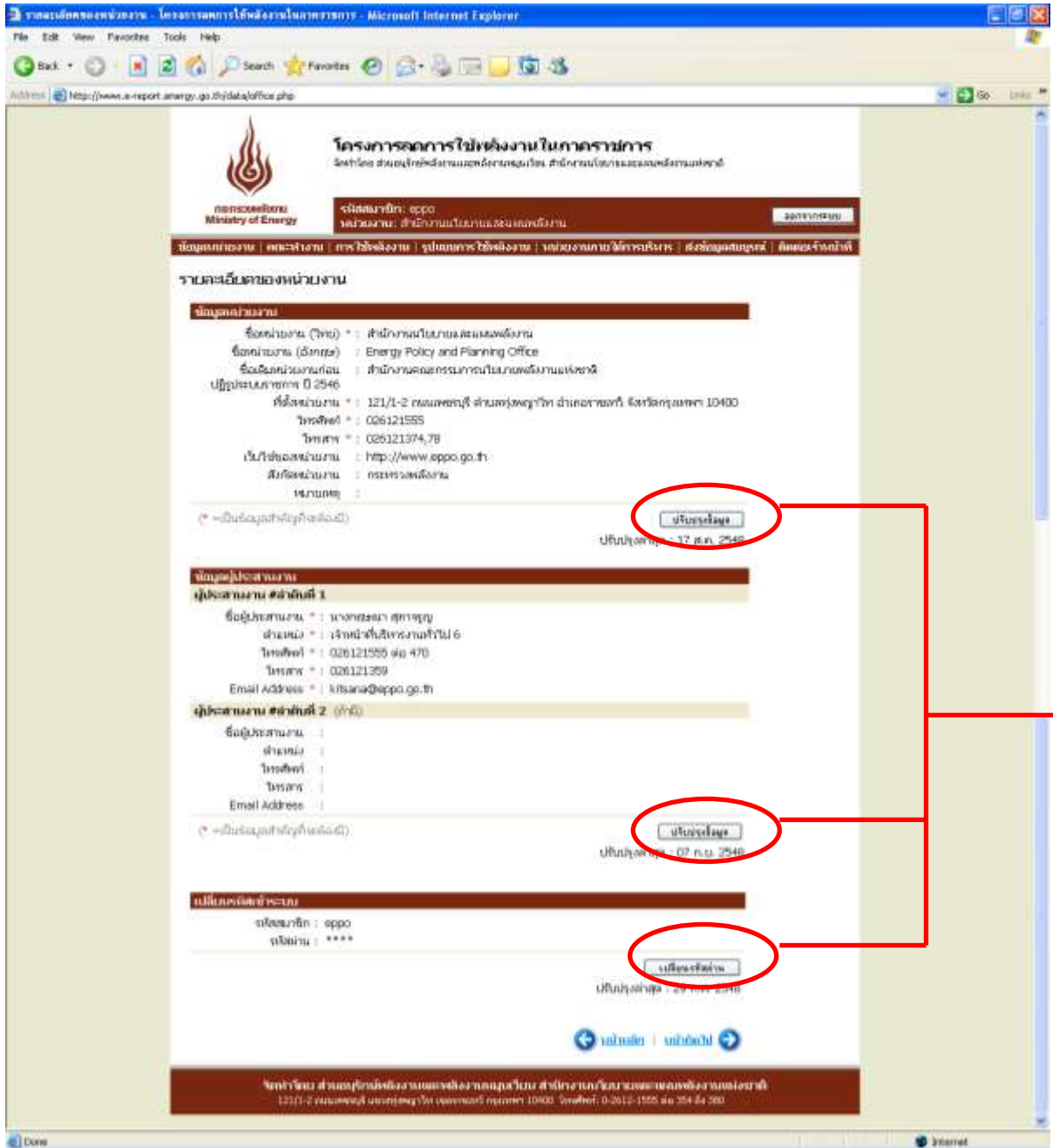
### 2.1 เมนูย่อยที่ 1 รายละเอียดของหน่วยงาน (ดังรูปที่ 3) ประกอบด้วย 3 ส่วน ดังนี้

1) ข้อมูลหน่วยงาน ผู้ใช้สามารถบันทึก / แก้ไข ข้อมูลหน่วยงาน ทั้งภาษาไทยและภาษาอังกฤษ ชื่อหน่วยงานก่อนปฏิรูปราชการ ปี 2546 ที่ตั้งหน่วยงาน (เลขที่/อาคาร ถนน ตำบล อำเภอ จังหวัด โทรศัพท์ โทรสาร เว็บไซต์ของหน่วยงาน) สังกัดของหน่วยงาน และหมายเหตุ (สำหรับบันทึกข้อมูลอื่นๆ) โดยระบบจะทำการบังคับการกรอกข้อมูล ชื่อหน่วยงาน (ไทย) อำเภอ จังหวัด รหัสไปรษณีย์ โทรศัพท์ โทรสาร (ดังรูปที่ 4)

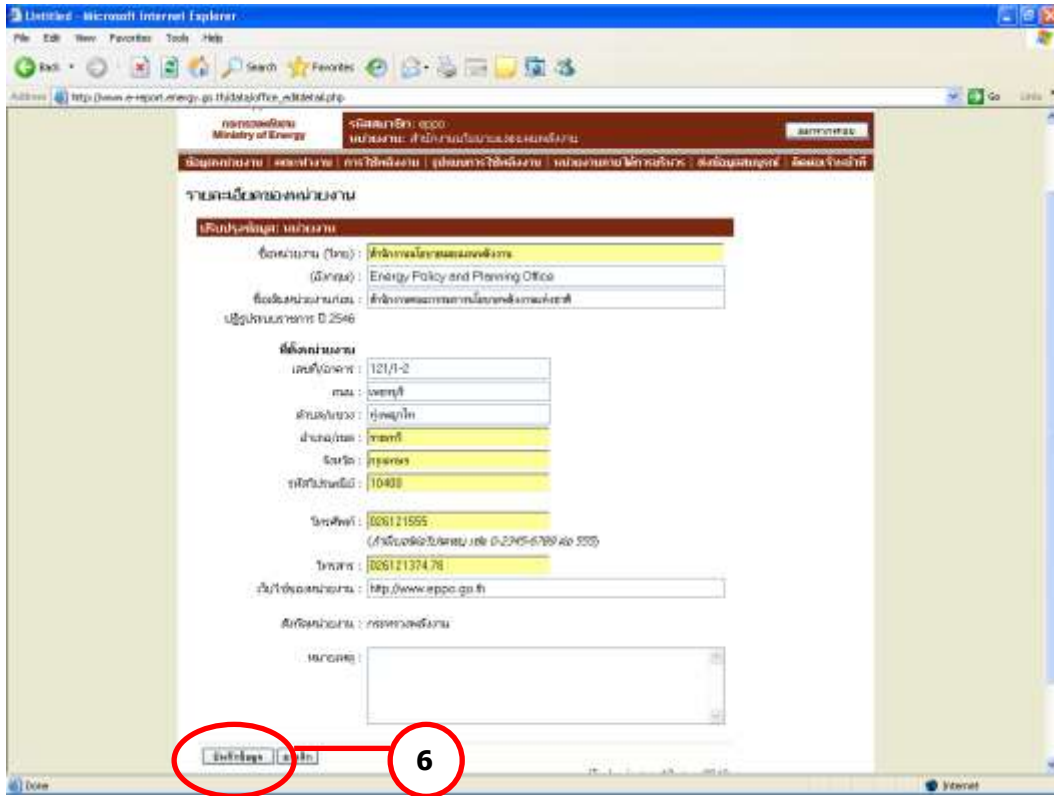
2) ข้อมูลผู้ประสานงาน สามารถกรอกข้อมูลผู้ประสานงาน ได้ 2 รายชื่อ แต่ละรายชื่อประกอบด้วย ชื่อผู้ประสานงาน ตำแหน่ง โทรศัพท์ โทรสาร และ E-mail address โดยระบบจะทำการบังคับการกรอกรายละเอียด สำหรับผู้ประสานงานที่ 1 โดยไม่จำเป็นต้องกรอกชื่อผู้ประสานงานที่ 2 (ดังรูปที่ 5)

3) เปลี่ยนรหัสเข้าระบบ ผู้ใช้สามารถเปลี่ยนรหัสผ่านได้ตามต้องการที่ช่องรหัสผ่านใหม่ และทำการยืนยันรหัสผ่านอีกครั้ง (ดังรูปที่ 6)

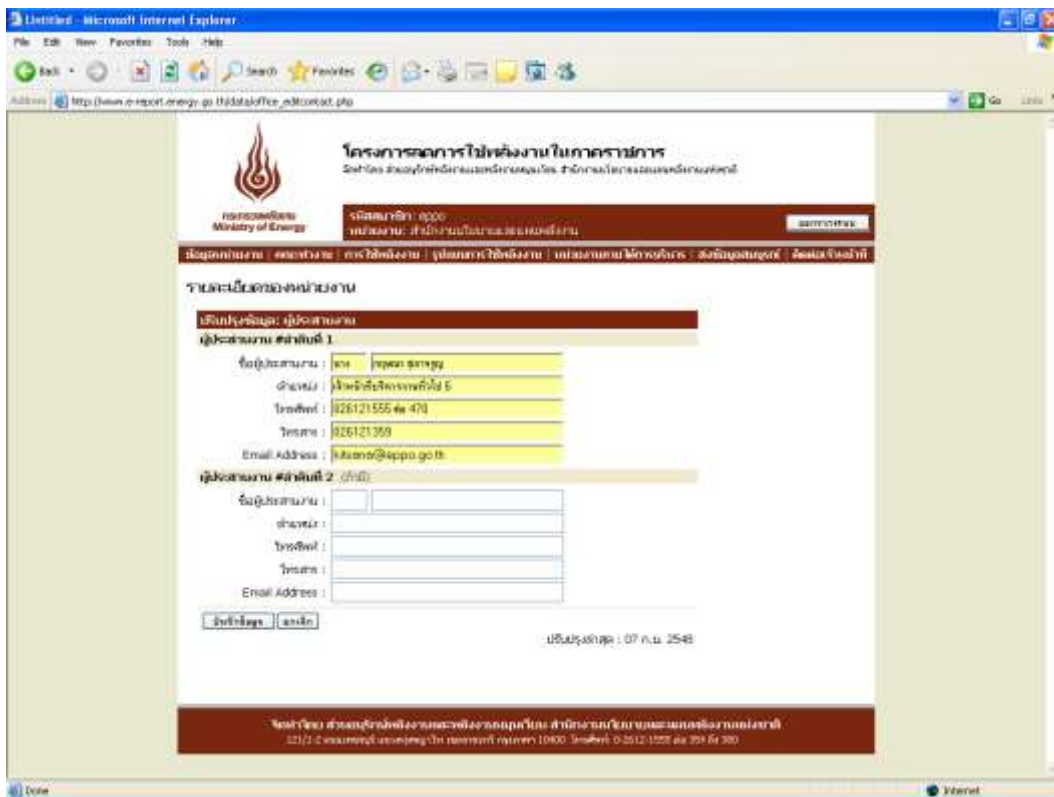
ในการบันทึก / แก้ไข ข้อมูลดังกล่าว ผู้ใช้จะต้องกดปุ่มปรับปรุงข้อมูล ในหัวข้อที่จะทำการกรอก/แก้ไข ตาม **5** ในรูปที่ 3 และเมื่อทำการกรอก/แก้ไขข้อมูลเรียบร้อยแล้ว ให้ทำการบันทึกข้อมูลทุกครั้ง โดยกดปุ่มบันทึกข้อมูลตาม **6** ในรูปที่ 4



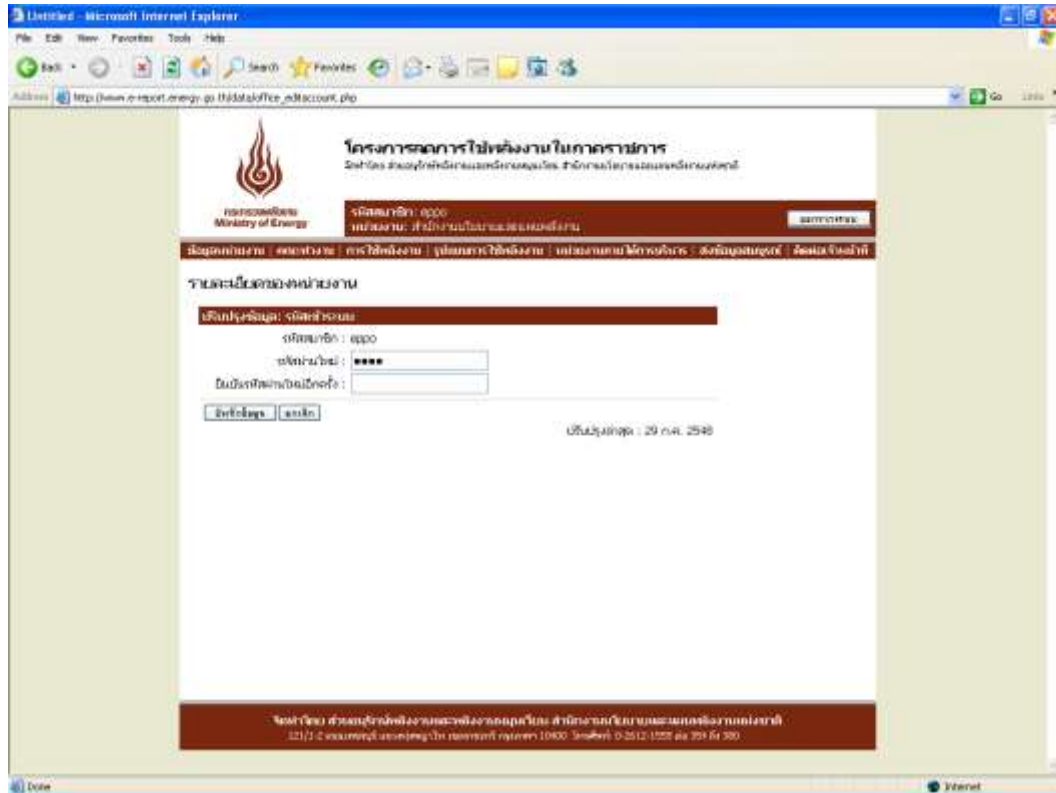
รูปที่ 3 หน้าเมนูย่อยที่ 1 ข้อมูลหน่วยงาน



รูปที่ 4 หน้าข้อมูลหน่วยงาน



รูปที่ 5 หน้าข้อมูลผู้ประสานงาน



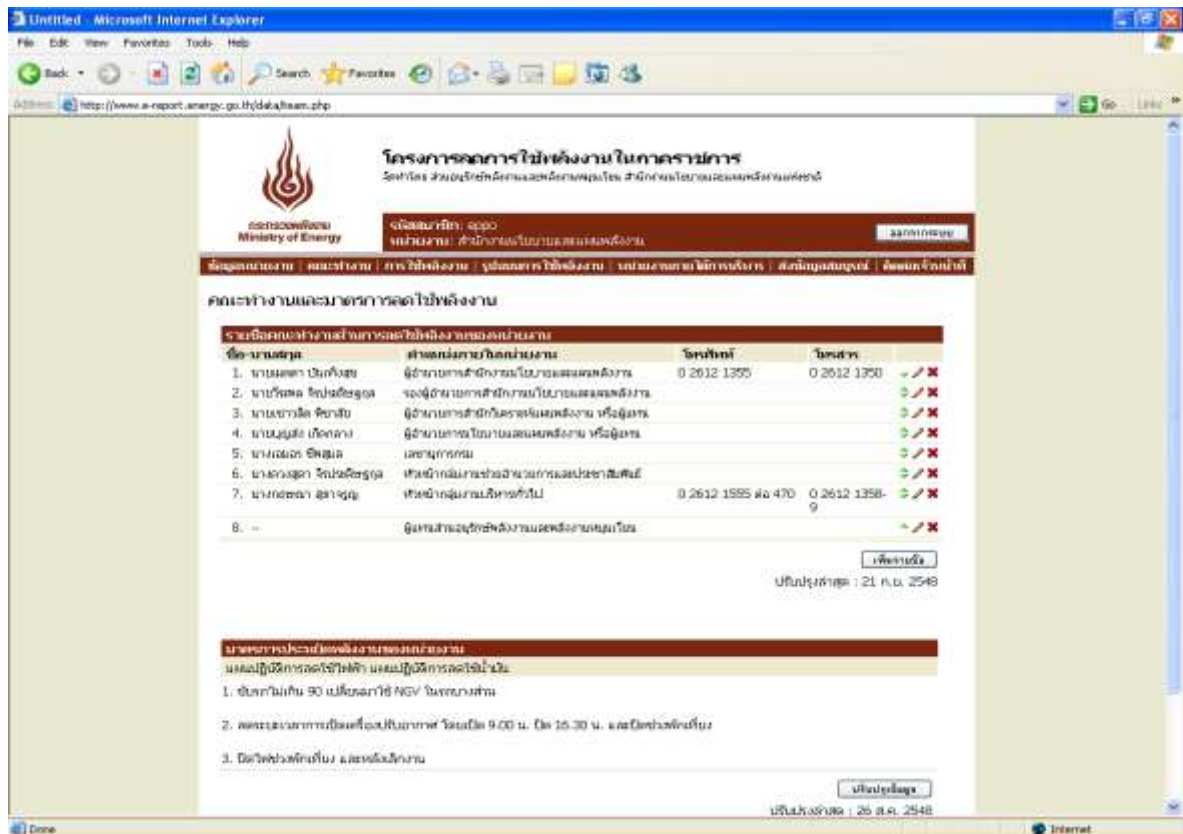
รูปที่ 6 หน้าเปลี่ยนรหัสเข้าระบบ

## 2.2 เมนูย่อยที่ 2 คณะทำงานและมาตรการลดใช้พลังงาน

หน้าคณะทำงานและมาตรการลดใช้พลังงาน (ดังรูปที่ 7) ประกอบด้วย 2 ส่วน ดังนี้

- รายชื่อคณะทำงานด้านการลดใช้พลังงานของหน่วยงาน
- มาตรการประหยัดพลังงานของหน่วยงาน

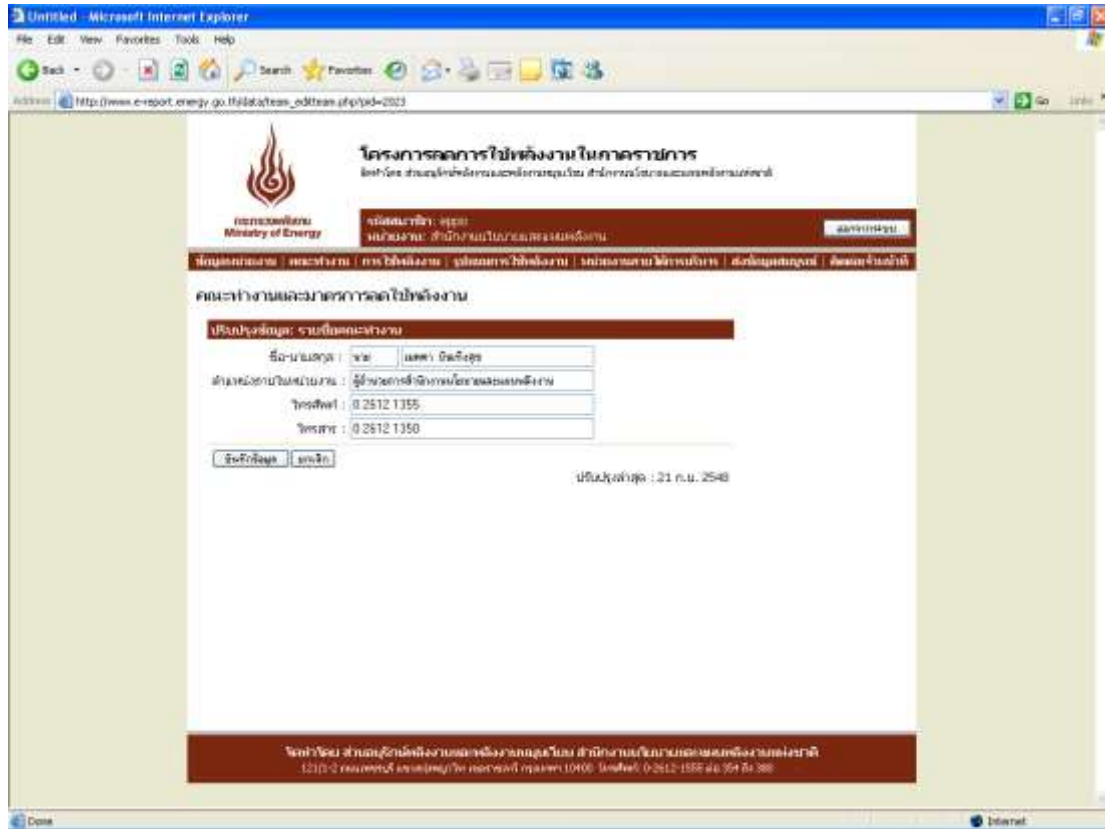




รูปที่ 7 หน้าเมนูย่อยที่ 2 คณะทำงานและมาตรการลดใช้พลังงาน

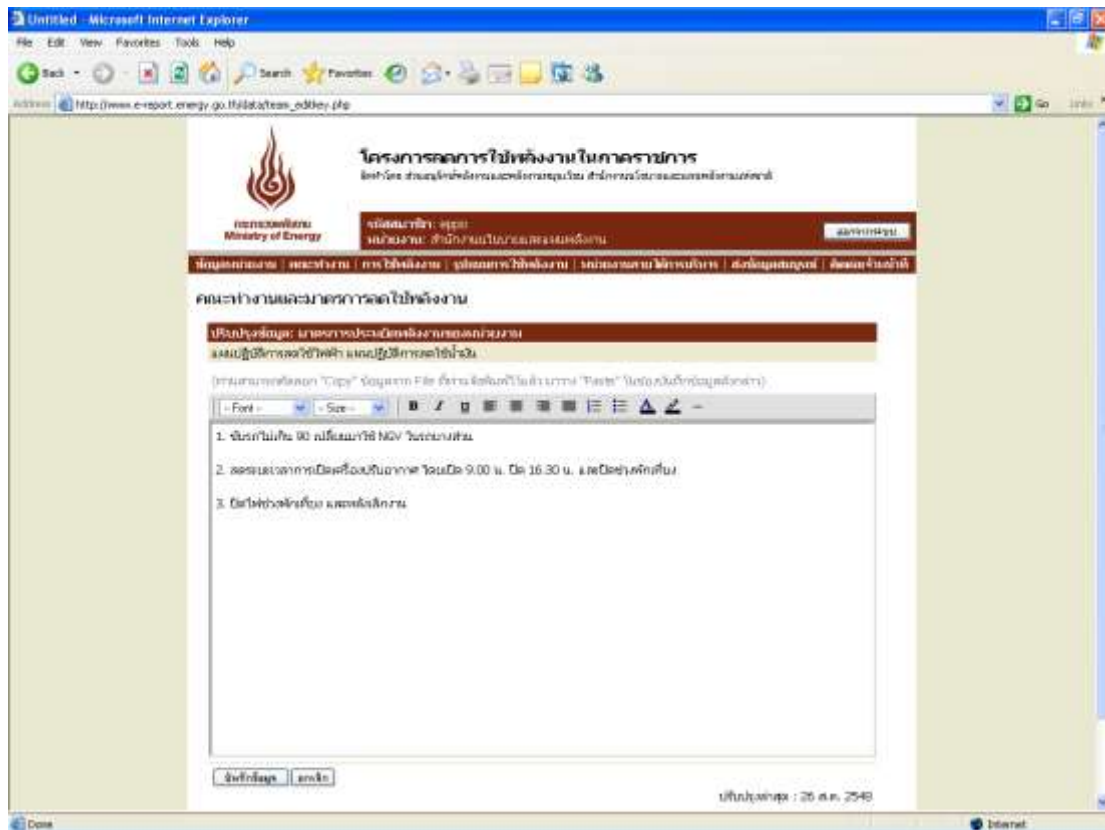
โดยหน่วยงานสามารถปรับปรุงข้อมูลคณะทำงานและมาตรการลดใช้พลังงานและบันทึกข้อมูลต่างๆเข้าฐานข้อมูล ดังนี้

- 1) รายชื่อคณะทำงานด้านการลดใช้พลังงานของหน่วยงาน กดปุ่มเพิ่มรายชื่อเพื่อกรอกข้อมูล ชื่อ-นามสกุล ตำแหน่งภายในหน่วยงาน โทรศัพท์ โทรสาร ของคณะทำงานแต่ละท่าน (ดังรูปที่ 8) โดยหลังจากที่กดบันทึกข้อมูล ระบบจะแสดงรายชื่อในหน้าหลักของคณะทำงานทันที โดยมีปุ่มปรับปรุงข้อมูลด้านข้าง 3 ปุ่ม ได้แก่ ปุ่มลูกศร (เลื่อนลำดับขึ้นลง) ปุ่มดินสอ (ปรับปรุงแก้ไขข้อมูล) และปุ่มกากบาท (ลบรายชื่อดังกล่าวออกจากระบบ) (ดังรูปที่ 7)



รูปที่ 8 หน้าปรับปรุงรายชื่อคณะทำงานด้านการลดใช้พลังงานของหน่วยงาน

2) มาตรการประหยัดพลังงานของหน่วยงาน เมื่อกดปุ่มปรับปรุงข้อมูล ระบบเข้าสู่หน้าสำหรับกรอกข้อมูลมาตรการ/แผนปฏิบัติการลดใช้ไฟฟ้า และน้ำมัน โดยมีเครื่องมือที่สามารถจัดรูปแบบอักษร ขนาด ความหนา ตัวเอียง ชีตเส้นใต้ การกำหนดลำดับ การปรับสีอักษร การเน้นข้อความได้ตามต้องการ ซึ่งผู้ใช้สามารถคัดลอกข้อมูลตัวอักษรหรือตารางที่มีอยู่วางลงในช่องสำหรับกรอกได้ (ดังรูปที่ 9)



รูปที่ 9 หน้าปรับปรุงมาตรการประหยัดพลังงานของหน่วยงาน

### 2.3 เมนูย่อยที่ 3 ข้อมูลการใช้พลังงานของหน่วยงาน

หน้าข้อมูลการใช้พลังงานของหน่วยงาน ประกอบด้วย 2 ส่วน ดังนี้

- บันทึกข้อมูลการใช้พลังงาน
- ดูข้อมูลการใช้พลังงานรายปีงบประมาณ

โดยหน่วยงานสามารถปรับปรุงข้อมูลการใช้พลังงานและบันทึกข้อมูลต่างๆเข้าฐานข้อมูล ดังนี้

1) บันทึกข้อมูลการใช้พลังงาน ในส่วนของการบันทึกข้อมูล ระบบจะแสดงข้อมูลเป็นรายไตรมาสโดยสามารถเลือกปีงบประมาณและไตรมาส เมื่อทำการเลือกปีงบประมาณและไตรมาสที่จะทำการบันทึกแล้ว ระบบจะแสดงแบบฟอร์มการกรอกข้อมูลซึ่งเป็นแบบฟอร์มเดียวกับที่หน่วยงานราชการใช้ทำการกรอกข้อมูลและส่งให้ สทพ. อยู่ในปัจจุบัน พร้อมทั้งดึงข้อมูลที่ได้ทำการกรอกไว้ในหน้าหลักข้อมูลหน่วยงานมาแสดง ได้แก่ ชื่อหน่วยงาน จังหวัด ชื่อหน่วยงานเดิมก่อนปฏิรูปราชการปี 2546 สังกัดกรม สังกัดกระทรวง ชื่อผู้ประสานงาน (ลำดับที่ 1) สถานที่ติดต่อ โทรศัพท์ โทรสาร E-mail โดยอัตโนมัติ

ในส่วนบนของตารางข้อมูลการกรอก ผู้ใช้สามารถเลือกที่จะกรอกข้อมูลไฟฟ้าและน้ำมัน อย่างไม่อย่างหนึ่ง หรือทั้งสองอย่างได้ เช่น หน่วยงานที่ไม่ได้จ่ายค่าไฟฟ้าเองเนื่องจากใช้

สำนักงานร่วมกับหน่วยงานอื่นจึงไม่ได้มีการตั้งงบประมาณไฟฟ้าโดยตรง มีแต่เพียงงบประมาณค่าเชื้อเพลิงเท่านั้น หน่วยงานลักษณะดังกล่าวสามารถทำการเลือกว่า หน่วยงานของท่าน ไม่มีงบประมาณค่าไฟฟ้า และมีงบประมาณค่าเชื้อเพลิง ได้ เป็นต้น

สำหรับส่วนตาราง สามารถแสดงตารางได้สูงสุด 3 ตาราง ดังนี้


- ส่วนของสำนักงาน
- ส่วนของบ้านพัก
- ส่วนการผลิต

โดยตารางจะทำการกรอกและแสดงข้อมูลปริมาณการใช้ไฟฟ้า (หน่วยไฟฟ้า/จำนวนเงิน) ข้อมูลปริมาณน้ำมัน (ปริมาณ น้ำมัน แก๊สโซฮอลล์ ไบโอดีเซล ก๊าซธรรมชาติ/ จำนวนเงิน) ในไตรมาสที่เลือก พร้อมทั้งรวมผลทั้งหมดในไตรมาส/ปีงบประมาณที่เลือก และแสดงผลรวมในไตรมาสดังกล่าวในปีงบประมาณ 2546 (ปีฐาน) เพื่อทำการเปรียบเทียบ ปริมาณพลังงานที่เพิ่ม/ลด และเปอร์เซ็นต์ที่เพิ่ม/ลด ทั้งนี้หากข้อมูลในปี 2546 ไม่ครบถ้วนทำให้ไม่สามารถเปรียบเทียบ หรือข้อมูลไม่ครบไตรมาส ระบบจะไม่ทำการเปรียบเทียบ และขึ้นข้อความ รอข้อมูลปี 2546 หรือรอข้อมูลให้ครบไตรมาส

นอกจากนี้ยังสามารถกรอกข้อมูลปัจจัยสาเหตุของการใช้พลังงานเพิ่มขึ้น/ลดลง และหมายเหตุอื่นๆ เพิ่มเติมได้ (ดังรูปที่ 10)

2) ดูข้อมูลการใช้พลังงานรายปีงบประมาณ เป็นการแสดงรายงานการใช้พลังงานในของหน่วยงานแบบทุกเดือนครบปีงบประมาณ ซึ่งผู้ใช้จะไม่สามารถทำการแก้ไขข้อมูลได้ (ดังรูปที่ 11)

http://www.e-report.energy.go.th/data/energy.php



### โครงการลดการใช้พลังงานในภาคราชการ

สำหรับ ส่วนราชการที่ดำเนินการตามแผน/นโยบาย สำนักงานนโยบายและแผนพลังงาน

รหัสสมาชิก: eppo  
หน่วยงาน: สำนักงานนโยบายและแผนพลังงาน

ข้อมูลหน่วยงาน : กระทรวง | การไฟฟ้า | การไฟฟ้า | การไฟฟ้า | การไฟฟ้า | การไฟฟ้า | การไฟฟ้า | การไฟฟ้า

#### ข้อมูลการใช้พลังงานของหน่วยงาน

เป็นที่ตั้งโครงการใช้พลังงาน | ผู้ดำเนินการใช้พลังงานเป็นประเภท

บันทึกข้อมูลการใช้พลังงาน

ปีงบประมาณ : 2543 | ไตรมาสที่ : 1 | \*ไตรมาสก่อนหน้า | \*ไตรมาสต่อไป

**แผนลดปริมาณการใช้พลังงาน ไตรมาสที่ 1 (เดือน ตุลาคม - ธันวาคม)**  
**ประจำปีงบประมาณ 2549**

ชื่อหน่วยงาน : สำนักงานนโยบายและแผนพลังงาน | จังหวัด : กรุงเทพฯ  
 ชื่อหน่วยงานต้นสังกัด/อุปถัมภ์ : 2546 | สำนักงานคณะกรรมการนโยบายพลังงานแห่งชาติ  
 สังกัดกรม : สำนักงานนโยบายและแผนพลังงาน | สังกัดกระทรวง : กระทรวงพลังงาน  
 ชื่อผู้ประกอบการ : กรมการไฟฟ้า | สถานที่ติดต่อ : 121/1-2 ถนนเพชรบุรี ตำบลทุ่งพญาไท อำเภอราชเทวี จังหวัดกรุงเทพฯ 10400  
 โทรศัพท์ : 026121555 ต่อ 470 | โทรสาร : 026121399 | e-mail : fhsrns@eppo.go.th

หน่วยงานของท่าน  มี  ไม่มี ประเภทค่าไฟฟ้า และ  มี  ไม่มี ประเภทค่าเครื่องใช้

เดือน/ปี	ปริมาณการใช้ไฟฟ้า		ปริมาณการใช้เชื้อเพลิง				จำนวนเงิน (บาท)
	หน่วยไฟฟ้า (kWh)	จำนวนเงิน (บาท)	ปิโตรลียม* (ลิตร)	แก๊สธรรมชาติ (ลิตร)	ไบโอดีเซล (ลิตร)	ก๊าซหุงต้ม (ลิตร)	
ตุลาคม / 2548							
พฤศจิกายน / 2548							
ธันวาคม / 2548							
รวมไตรมาส	0.00	0.00	0.00	0.00	0.00	0.00	0.00
รวมไตรมาสที่มีปี 48	159,000.00	427,618.00	4,751.00	0.00	0.00	0.00	1,972,366.01
เพิ่ม/ลด <sup>2</sup>	รวม/เฉลี่ยไตรมาส		รวม/เฉลี่ยไตรมาส				
เพิ่ม/ลด <sup>2</sup> %							

\* ใช้หน่วยปริมาณการใช้ไม่ระบุ ต้นทุน/หน่วยเงิน 91 (บาท/ลิตร) 95  
<sup>2</sup> ผลการเปลี่ยนแปลงเทียบกับปีฐาน (2548)

ปัจจัย/สาเหตุของการใช้พลังงานเพิ่มขึ้น/ลดลง (สำหรับสำนักงาน)

อื่นๆ

ข้อมูลทั้งหมดนี้ เป็นข้อมูลการใช้พลังงานและจากหน่วยงานของท่านเท่านั้น

← กลับ | ไปหน้าถัดไป →

121/1-2 ถนนเพชรบุรี แขวงทุ่งพญาไท กระทรวงพลังงาน กรุงเทพฯ 10400 โทรศัพท์ : 0-2612-1555 ต่อ 393 ถึง 380

รูปที่ 10 หน้าบันทึกข้อมูลการใช้พลังงาน

โครงการลดการใช้พลังงานในภาคราชการ  
 สำนักส่งเสริมพลังงานและพลังงานทดแทน สำนักการโยธาและขนส่งพลังงานพิเศษ

กรมส่งเสริมพลังงาน  
 กระทรวงพลังงาน

ชื่อระบบงาน: eppo  
 หมายเลข: สำนักงานโยธาและขนส่งพลังงาน

ข้อมูลหน่วยงาน: กระทรวงพลังงาน | การใช้พลังงาน | ประสิทธิภาพการใช้พลังงาน | บทบาททางเทคโนโลยี | สหกรณ์พลังงาน | ติดต่อเจ้าหน้าที่

### ข้อมูลการใช้พลังงานของหน่วยงาน

เป็นที่ตั้งอาคารใช้พลังงาน | ดูข้อมูลการใช้พลังงานรายปีงบประมาณ

#### ดูข้อมูลการใช้พลังงานรายปีงบประมาณ

ปีงบประมาณ: 2546 | ปีใดก็ตาม | ปีที่ใด |

**รายงานการใช้พลังงาน ประจำปีงบประมาณ 2546**

ชื่อหน่วยงาน สำนักงานโยธาและขนส่งพลังงาน | จังหวัด กรุงเทพมหานคร  
 ชื่อหน่วยงานต้นสังกัด/คู่ค้า/สาขา 2546 สำนักส่งเสริมพลังงานและพลังงานทดแทน  
 สังกัดกรม สำนักงานส่งเสริมพลังงาน  
 ชื่อผู้ประกอบการ/คณะกรรมาธิการ/สถานศึกษา/หน่วยงานอื่น/ชื่อผู้ประกอบการ 121/1-2 ถนนเพชรบุรี ตำบลทุ่งวังใต้ อำเภอเมืองฯ จังหวัดกรุงเทพมหานคร 10400  
 โทรศัพท์ 026121225 ต่อ 470 โทรศัพท์ 026121399 e-mail ktsina@eppo.go.th

หน่วยงานของท่าน  มี  ไม่มี ระบบทำความเย็น และ  มี  ไม่มี ระบบทำความร้อน

เดือน/ปี	ปริมาณการใช้ไฟฟ้า		ปริมาณการใช้แก๊ส				
	หน่วยใช้ไฟฟ้า (kWh)	จำนวน (หน่วย)	จำนวน* (ลิตร)	ค่าใช้จ่าย (บาท)	ปริมาณ (ลิตร)	ค่าของแก๊ส (บาท)	จำนวน (หน่วย)
ตุลาคม / 2545	46,000.00	121,499.75	1,524.00	0.00	0.00	0.00	21,469.13
พฤศจิกายน / 2545	63,000.00	159,379.00	1,985.00	0.00	0.00	0.00	1,827,294.00
ธันวาคม / 2545	58,000.00	146,749.25	1,842.00	0.00	0.00	0.00	23,542.88
มกราคม / 2546	52,000.00	131,593.50	1,636.00	0.00	0.00	0.00	25,036.46
กุมภาพันธ์ / 2546	52,000.00	133,913.75	1,292.00	0.00	0.00	0.00	18,561.90
มีนาคม / 2546	44,000.00	164,760.50	1,693.00	0.00	0.00	0.00	28,965.94
เมษายน / 2546	40,000.00	154,476.25	1,812.00	0.00	0.00	0.00	24,892.21
พฤษภาคม / 2546	39,000.00	151,907.75	1,375.00	0.00	0.00	0.00	20,461.51
มิถุนายน / 2546	63,000.00	162,190.00	1,199.00	0.00	0.00	0.00	16,179.03
กรกฎาคม / 2546	63,000.00	162,190.00	1,329.00	0.00	0.00	0.00	18,920.71
สิงหาคม / 2546	61,000.00	157,048.75	1,215.00	0.00	0.00	0.00	18,494.76
กันยายน / 2546	62,000.00	159,619.25	1,456.00	0.00	0.00	0.00	21,544.12
รวมปีงบประมาณนี้	705,000.00	1,805,319.75	17,366.00	0.00	0.00	0.00	2,162,372.65
รวมปีงบประมาณ 46	705,000.00	1,805,319.75	17,366.00	0.00	0.00	0.00	2,162,372.65
เฉลี่ย/ปี*	0.00	0.00	0.00	-	-	-	0.00
เฉลี่ย/ปี* %	0.00 %	0.00 %	0.00 %	-	-	-	0.00 %

\* ปริมาณการใช้พลังงานใน ปีงบประมาณนี้ 31/กันยายน 25  
 \* ผลการเปลี่ยนแปลงเทียบกับปีอื่นๆ (2546)

ข้อมูลที่รายงานนี้เป็นข้อมูลการใช้พลังงานเฉพาะหน่วยงานของท่านเท่านั้น

← กลับหน้าแรก | หน้าถัดไป →

สำนักส่งเสริมพลังงานและพลังงานทดแทน สำนักการโยธาและขนส่งพลังงานพิเศษ  
 121/1-2 ถนนเพชรบุรี ตำบลทุ่งวังใต้ อำเภอเมืองฯ จังหวัดกรุงเทพมหานคร 10400 โทรศัพท์ 0-2612-1225 ต่อ 474 ถึง 480

รูปที่ 11 หน้าดูข้อมูลการใช้พลังงานรายปีงบประมาณ

## 2.4 รูปแบบการใช้พลังงานของหน่วยงาน

หน้ารูปแบบการใช้พลังงานของหน่วยงาน ประกอบด้วย 2 ส่วน ดังนี้

- รูปแบบการใช้ไฟฟ้า
- รูปแบบการใช้เชื้อเพลิง

(ดังรูปที่ 12)

โดยหน่วยงานสามารถปรับปรุงข้อมูลรูปแบบการใช้พลังงานและบันทึกข้อมูลต่าง ๆ เข้าฐานข้อมูล ดังนี้

- 1) รูปแบบการใช้ไฟฟ้า แบ่งเป็น 3 กรณี ได้แก่
  - หน่วยงานของท่านเป็นเจ้าของมิเตอร์วัดหน่วยการใช้ไฟฟ้า
    - i. โดยในกรณีที่หน่วยงานเป็นเจ้าของมิเตอร์สามารถแยกได้เป็นกรณีที่หน่วยงานเป็นเจ้าของมิเตอร์เอง (ไม่มีการใช้มิเตอร์ร่วมกับหน่วยงานอื่น)  
กรณีที่หน่วยงานใช้มิเตอร์ร่วมกับหน่วยงานอื่น สามารถเลือกหน่วยงานที่ใช้มิเตอร์ร่วมกับลักษณะต่างๆ ได้แก่ เอกชน บ้านพัก หน่วยงานราชการต่างๆ และอื่นๆ(ในกรณีที่เลือก **บ้านพัก** ระบบจะแสดงตารางข้อมูลบ้านพักในหน้าหลักข้อมูลการใช้พลังงาน)
    - ii. สำหรับรายงานการใช้ไฟฟ้าของหน่วยงานราชการที่ใช้ไฟฟาร่วมกัน ระบบจะมีตัวเลือกเพื่อให้เลือกว่า ข้อมูลที่รายงานเป็นข้อมูลทั้งหมดในใบแจ้งหนี้ หรือเลือกหักข้อมูลหน่วยงานที่ใช้ร่วมกันเรียบร้อยแล้ว
  - หน่วยงานของท่านไม่ได้เป็นเจ้าของมิเตอร์วัดหน่วยการใช้ไฟฟ้า จะสามารถกรอกข้อมูลหน่วยงานที่เป็นเจ้าของมิเตอร์ได้ รวมทั้งการรายงานข้อมูลดังกล่าว
  - การใช้ไฟฟ้าของหน่วยงานท่าน เพื่อทำการเลือกกว่าหน่วยงานดังกล่าวสามารถกรอกข้อมูลในส่วนบ้านพักอย่างเดียว หรือมีข้อมูลเพื่อการผลิตด้วย
- 2) รูปแบบการใช้เชื้อเพลิง แบ่งเป็น 2 กรณี ได้แก่
  - การใช้น้ำมันเชื้อเพลิงของหน่วยงานท่าน เพื่อทำการเลือกในกรณีที่ลักษณะของหน่วยงานมีลักษณะที่ก่อให้เกิดรายได้หรือไม่
  - กรณีที่หน่วยงานมีกิจการเฉพาะ โดยเลือกกว่าเป็นข้อมูลน้ำมันเชื้อเพลิงรวม หรือแยกข้อมูลในส่วนของการผลิตหรือกิจการออกแล้ว



รูปแบบการไฟฟ้าพลังงานของหน่วยงาน

โปรด Click ที่รูปเครื่องหมาย □ หน้าข้อความที่ตรงกับรูปแบบการใช้งานของท่านเป็น เพื่อที่จะจัดรูปแบบที่ตรงกับช่องว่างที่กำหนด

**รูปแบบการไฟฟ้า**

1. กำหนดลักษณะของท่าน เป็น **เจ้ากรมจัดซื้อจัดจ้างภาครัฐ**

1.1 ลักษณะท่านเป็น **ผู้มีสิทธิจัดจ้าง**

ไม่มี และต้องการเป็นผู้จัดซื้อ

มี  เอกชน

บ้านพักข้าราชการ

หน่วยงานราชการ จำนวน  หน่วยงาน

ระบุชื่อหน่วยงาน

1.
2.
3.

อื่นๆ (โปรดระบุ)

1.2 การรายงานผลการใช้ไฟฟ้าของหน่วยงานราชการที่ **ผู้มีสิทธิจัดจ้าง**

รายงานโดยสถานใน จังหวัดที่จัดจ้าง

รายงานหน่วยงานจัดซื้อ โดยยึดหน่วยงานที่จัดจ้างในส่วนของ เอกชน บ้านพักข้าราชการ และใช้รูปแบบการซื้อของหน่วยงานราชการที่มีผู้มีสิทธิจัดจ้างร่วมกับสถาน แล้ว

อื่นๆ (โปรดระบุ)

2. กำหนดลักษณะของท่าน **ไม่จัดเป็นเจ้ากรมจัดซื้อจัดจ้างภาครัฐ**

2.1 หน่วยงานจัดซื้อจัดจ้าง (ระบุ)

2.2 การรายงานผลการใช้ไฟฟ้าของหน่วยงานท่าน

เจ้ากรมจัดซื้อจัดจ้างเป็นผู้อำนวยการ

เจ้ากรมจัดซื้อจัดจ้างจะจ้างหน่วยงานที่ดำเนินการรายงาน

เจ้ากรมจัดซื้อจัดจ้างเป็นเอกชน หน่วยงานท่านจ้างทำไฟฟ้าแบบเช่าจ่าย

อื่นๆ (โปรดระบุ)

3. การไฟฟ้าของหน่วยงานท่าน

เพื่อศึกษาสิทธิในการปฏิบัติราชการปกติเช่นเดียวกับหน่วยงานราชการอื่น "ได้แก่ การรับส่งจ่ายน้ำ/ไฟ/อินเทอร์เน็ต การรับส่งหนังสือที่เอกสาร และ อื่นๆที่มีอยู่เดิม

เพื่อใช้ดำเนินการของหน่วยงานในลักษณะที่เป็นส่วนหนึ่งที่ทำกับหน่วยงานไฟฟ้าที่หน่วยงานจัดซื้อ การให้บริการแบบเช่าซื้อ

อื่นๆ (โปรดระบุ)

**รูปแบบการไฟฟ้าแบบอื่น**

1. การไฟฟ้าแบบอื่นของหน่วยงานท่าน

เพื่อศึกษาสิทธิในการปฏิบัติราชการปกติเช่นเดียวกับหน่วยงานราชการอื่น "ได้แก่ การรับส่งจ่ายน้ำ/ไฟ/อินเทอร์เน็ต การรับส่งหนังสือที่เอกสาร และ อื่นๆที่มีอยู่เดิม

เพื่อใช้ดำเนินการของหน่วยงานในลักษณะที่เป็นส่วนหนึ่งที่ทำกับหน่วยงาน และเป็นผู้จัดซื้อกับบริษัท 2

อื่นๆ (โปรดระบุ)

2. กรณีที่หน่วยงานท่านมีกิจการเฉพาะ การรายงานผลการดำเนินงานของหน่วยงานท่าน

รายงานหน่วยงานโดยสถานจำนวนครั้งต่อปี/ประเมินค่าไม่เป็นเชิงลบ

รายงานหน่วยงานจัดซื้อ โดยยึดหน่วยงานที่จัดซื้อในส่วนของการจัดซื้อเพื่อใช้ดำเนินการของหน่วยงาน

อื่นๆ (โปรดระบุ)

บันทึกข้อมูล : 26 ส.ค. 2548

จัดทำโดย สำนักงานพลังงานทดแทนและพลังงานทดแทน สำนักงานพลังงานทดแทนและพลังงานทดแทน  
121/1-2 ถนนเพชรบุรี แขวงทุ่งพญาไท เขตราชเทวี กรุงเทพฯ 10400 โทรศัพท์ 0 2622-1555 โทรสาร 0 264 84 380

รูปที่ 12 หน้ารูปแบบการใช้พลังงานของหน่วยงาน

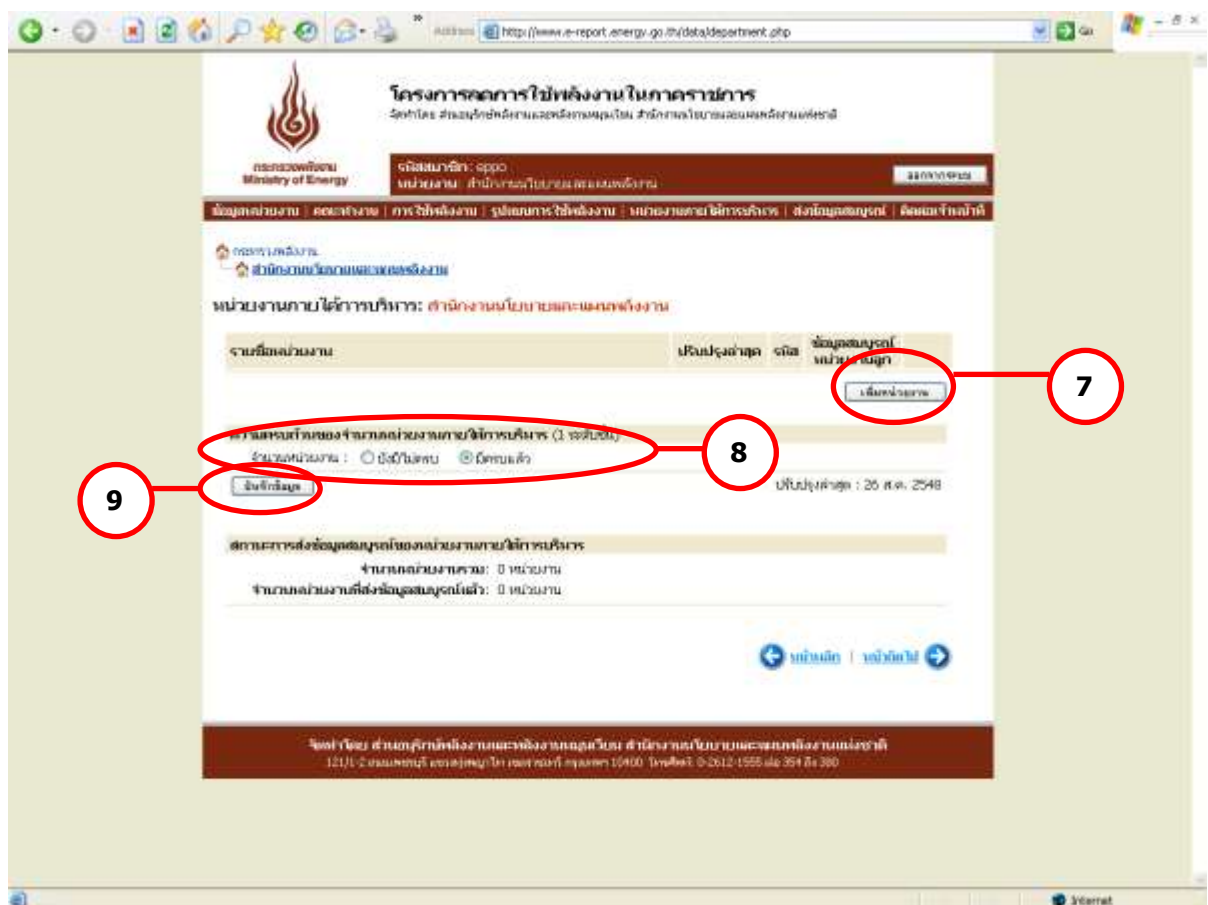


## 2.5 หน่วยงานภายใต้การบริหาร

หน้าหน่วยงานภายใต้การบริหาร ประกอบด้วย 3 ส่วน ดังนี้

- หน่วยงานภายใต้การบริหาร
- ความครบถ้วนของจำนวนหน่วยงานภายใต้การบริหาร (1 ระดับชั้น)
- สถานการณ์ส่งข้อมูลสมบูรณ์ของหน่วยงานภายใต้การบริหาร

(ดังรูปที่ 13)

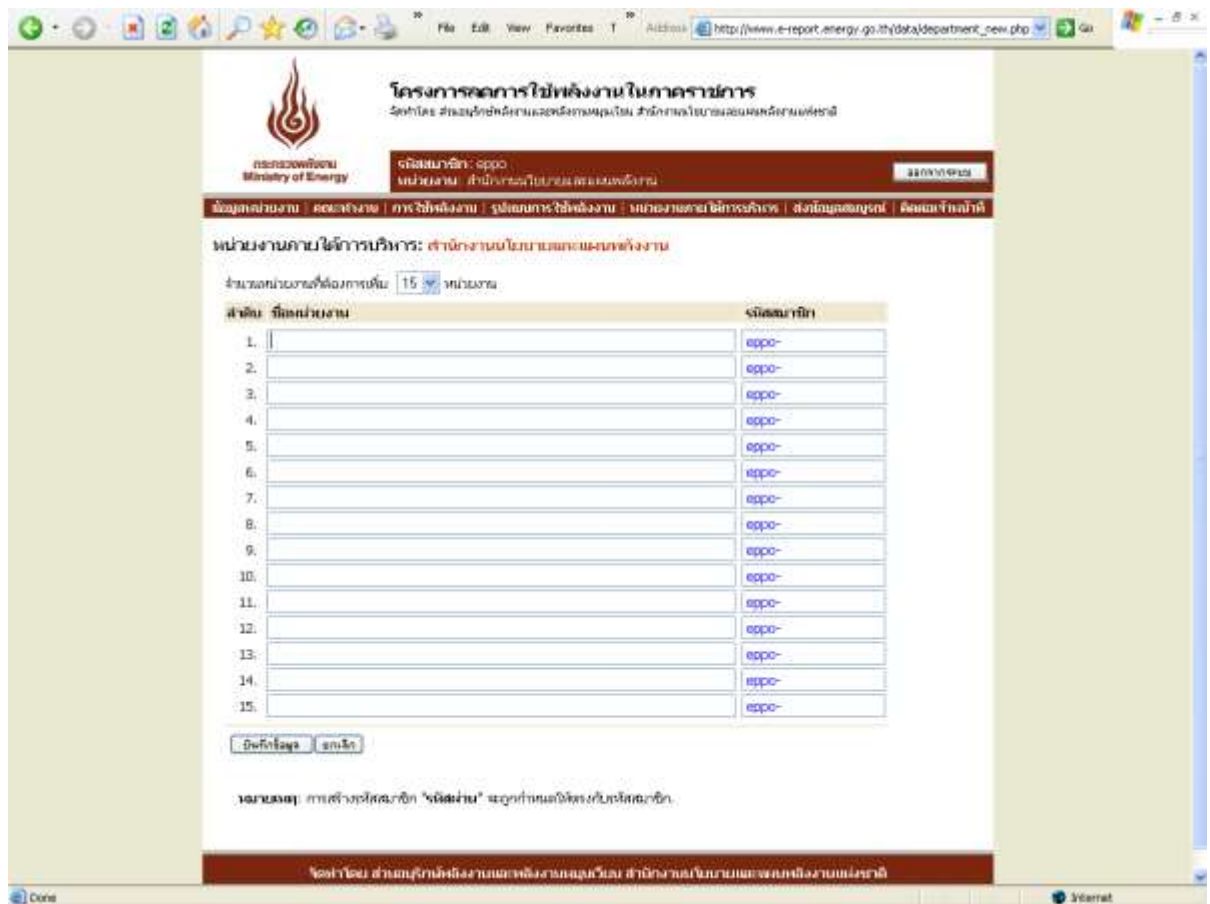


รูปที่ 13 หน้าหน่วยงานภายใต้การบริหาร

โดยหน่วยงานสามารถปรับปรุงข้อมูลหน่วยงานภายใต้การบริหาร และบันทึกข้อมูลต่างๆ เข้าฐานข้อมูล ดังนี้

1) หน่วยงานภายใต้การบริหาร ผู้ใช้สามารถทำการเพิ่มหน่วยงานใต้การบริหาร โดยเพิ่มหน่วยงานได้สูงสุดครั้งละ 30 หน่วยงาน เมื่อทำการเลือกจำนวนหน่วยงานที่ทำการเพิ่ม ระบบจะแสดงช่องว่างสำหรับกรอกชื่อหน่วยงาน และรหัสสมาชิก ตามจำนวนที่ต้องการเพิ่มโดยอัตโนมัติ โดยรหัส

สมาชิกของหน่วยงานแม่จะถูกนำมาเป็นรหัสขั้นต้นของรหัสสมาชิกหน่วยงานลูกโดยอัตโนมัติ (ดังรูปที่ 14) และเมื่อกดบันทึกข้อมูลรายชื่อที่เพิ่มจะปรากฏในหน้าหลักของหน่วยงานภายใต้การบริหาร



รูปที่ 14 หน้าเพิ่มหน่วยงานภายใต้การบริหาร

ตัวอย่างการเพิ่มรายชื่อหน่วยงานภายใต้การบริหาร

กรณีมีหน่วยงานภายใต้การบริหาร

หน่วยงานอันดับที่ 1 : กรมสรรพสามิต มีหน่วยงานภายใต้การบริหารที่ตั้งอยู่ในภูมิภาค คือ สำนักงานสรรพสามิตภาค จำนวน 9 หน่วยงาน เมื่อจะทำการเพิ่มหน่วยงาน ให้กดปุ่มเพิ่มหน่วยงาน ตาม **7** ระบบจะเข้าสู่หน้าสำหรับเพิ่มรายชื่อหน่วยงาน ผู้ใช้สามารถเลือกจำนวนหน่วยงานที่จะเพิ่มได้ตามต้องการ ตาม **10** ในรูปที่ 15 เมื่อกรอกรายชื่อหน่วยงานภายใต้บริหารและรหัสสมาชิกครบถ้วนแล้ว ทำการบันทึกข้อมูล และหน่วยงานหลักจะต้องทำการแจ้งรหัสสมาชิกให้กับหน่วยงานภายใต้การบริหารของตนให้ทราบเพื่อดำเนินการกรอกข้อมูลต่อไป หากหน่วยงานนั้นๆ มีหน่วยงานภายใต้การบริหารอีก จะต้องทำการเพิ่มรายชื่อหน่วยงานให้ครบถ้วน

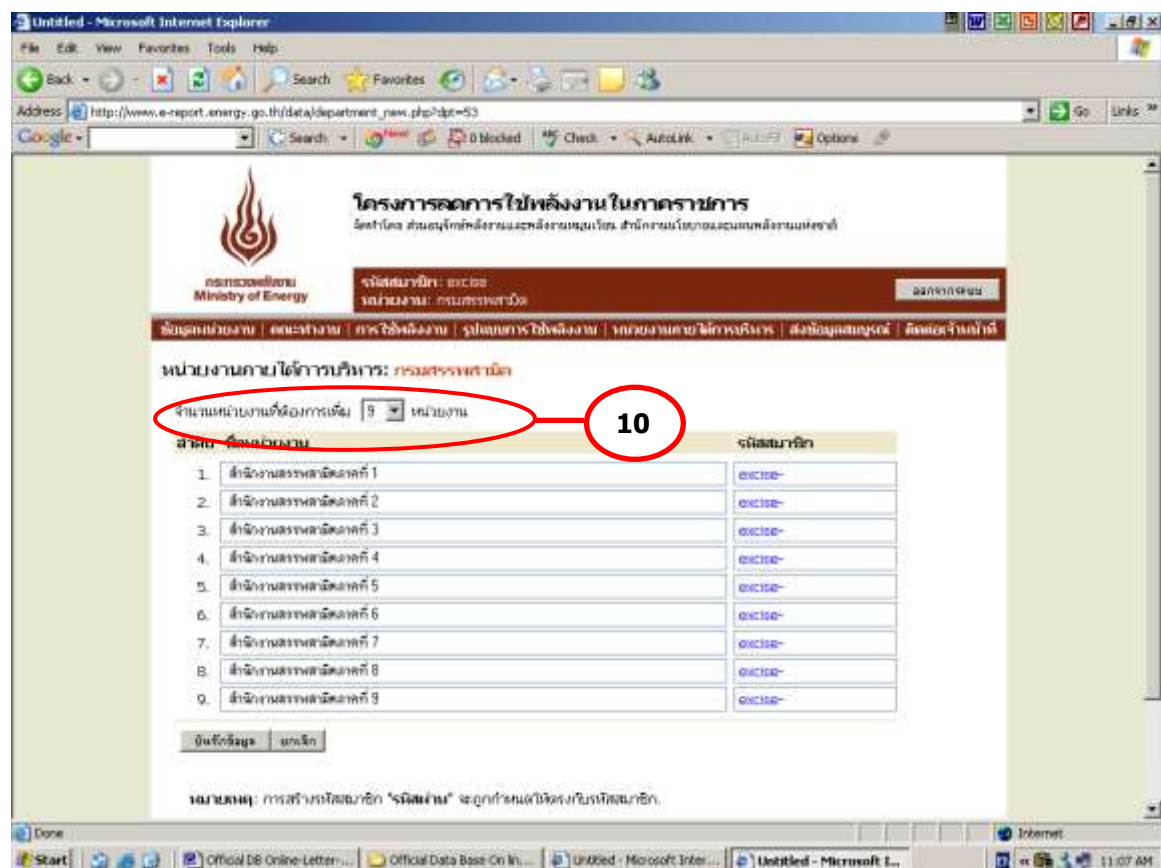
หน่วยงานอันดับที่ 2 : สำนักงานสรรพสามิตภาค มีหน่วยงานภายใต้การบริหารคือสำนักงานสรรพสามิตพื้นที่ ซึ่งสำนักงานสรรพสามิตภาคจะต้องทำการเพิ่มรายชื่อให้สำนักงานสรรพสามิตพื้นที่ที่ตั้งอยู่ในจังหวัดต่างๆ ให้ครบถ้วนตามขั้นตอนที่ได้กล่าวไปแล้ว

หน่วยงานอันดับที่ 3 : สำนักงานสรรพสามิตพื้นที่ มีหน่วยงานภายใต้การบริหารคือสำนักงานสรรพสามิตพื้นที่สาขา ซึ่งสำนักงานสรรพสามิตพื้นที่จะต้องทำการเพิ่มรายชื่อให้สำนักงานสรรพสามิตพื้นที่สาขาต่างๆ ที่อยู่ภายใต้การบริหารให้ครบถ้วน

หน่วยงานอันดับที่ 4 : สำนักงานสรรพสามิตพื้นที่สาขา หากเป็นหน่วยงานสุดท้ายและไม่มีหน่วยงานที่อยู่ภายใต้การบริหารแล้ว ไม่ต้องเพิ่มหน่วยงานภายใต้การบริหาร

### กรณีไม่มีมีหน่วยงานภายใต้การบริหาร

ในกรณีที่หน่วยงานไม่มีหน่วยงานภายใต้การบริหารให้ไปที่หัวข้อความครบถ้วนของจำนวนหน่วยงานภายใต้การบริหาร (1 ระดับชั้น) ที่ **8** ในรูปที่ 13 และเลือก ครบถ้วน ได้ทันที โดยไม่ต้องเพิ่มชื่อหน่วยงานแต่อย่างใด โดยผู้ใช้จะต้องทำการบันทึกข้อมูลทุกครั้งภายหลังการเลือกความครบถ้วนแล้ว ตาม **9**



รูปที่ 15 หน้าสำหรับกรอกรายชื่อและรหัสสมาชิกของหน่วยงานภายใต้การบริหาร

2) ความครบถ้วนของหน่วยงานภายใต้การบริหาร (1 ระดับชั้น) เมื่อได้ทำการเพิ่มรายชื่อหน่วยงานใต้บริหาร 1 ระดับชั้น จนครบถ้วนจะต้องทำการเลือกว่ามีหน่วยงานภายใต้การบริหารครบถ้วนแล้วหรือไม่ เพื่อยืนยันความครบถ้วนของจำนวน/ความถูกต้องของข้อมูลหน่วยงานภายใต้การบริหารอีกครั้ง

3) สถานะภาพการส่งข้อมูลสมบูรณ์ของหน่วยงานภายใต้การบริหาร ระบบจะทำการสรุปจำนวนหน่วยงานภายใต้การบริหารอีกครั้ง พร้อมทั้งรายงานจำนวนหน่วยงานใต้บริหารที่ยังไม่ทำการส่งข้อมูลสมบูรณ์ ทั้งนี้จะสามารถดูสถานะภาพการส่งข้อมูลสมบูรณ์ของแต่ละหน่วยงานได้โดยดูที่ด้านหลังรายชื่อหน่วยงานภายใต้การบริหารในส่วนของ ข้อมูลสมบูรณ์ของหน่วยงานลูก โดยหากหน่วยงานใดที่ยังไม่ได้ส่งข้อมูลสมบูรณ์ ระบบจะแสดงสถานะ ไม่สมบูรณ์ แต่หากส่งข้อมูลสมบูรณ์แล้ว ระบบจะแสดงสถานะ สมบูรณ์ สำหรับระบบที่มีการแสดงสถานะสมบูรณ์แล้ว จะไม่สามารถลบรายชื่อดังกล่าวออกจากระบบได้ (ดังรูปที่16)

กระทรวงพลังงาน  
Ministry of Energy

โครงการลดการใช้พลังงานในภาคราชการ  
Serihae ส่วนปฏิบัติการและสนับสนุน/ใบ สำนักรวมศูนย์และสนับสนุน/พีพีอี

รหัสสมาชิก: fac  
หน่วยงาน: กรมส่งเสริมการค้าระหว่างประเทศ

ข้อมูลหน่วยงาน : กระทรวงฯ | การไฟฟ้าพลังน้ำ | อุปกรณ์การไฟฟ้าพลังน้ำ | แหล่งพลังงาน | มาตรการส่งเสริมพลังงานทดแทน | มาตรการส่งเสริมพลังงานทดแทน

ผลการดำเนินงาน  
แผนงานภายใต้การบริหาร: สำนักส่งเสริมการค้าระหว่างประเทศ

รายชื่อหน่วยงาน	ปรับปรุงล่าสุด	วันที่	ข้อมูลสมบูรณ์ หน่วยงานอื่นๆ
1. กลุ่มพิธี	26 ก.ย. 2548	<=	(สมบูรณ์) ✓
2. กลุ่มวิเคราะห์และประเมินผล	27 ก.ย. 2548	<=	(สมบูรณ์) ✓
3. กลุ่มประเมินผลในวงกว้าง สืบเสาะ	24 ก.ย. 2548	<=	(สมบูรณ์) ✓
4. กลุ่มส่งเสริมและศึกษาวิจัย	26 ก.ย. 2548	<=	(สมบูรณ์) ✓
5. สำนักงานส่งเสริมการค้าระหว่างประเทศ	24 ก.ย. 2548	<=	(สมบูรณ์) ✓
6. สำนักงานส่งเสริมการค้าระหว่างประเทศ	25 ก.ย. 2548	<=	(สมบูรณ์) ✓
7. สำนักงานส่งเสริมการค้าระหว่างประเทศ	28 ก.ย. 2548	<=	(สมบูรณ์) ✓
8. สำนักงานส่งเสริมการค้าระหว่างประเทศ	28 ก.ย. 2548	<=	(สมบูรณ์) ✓
9. สำนักงานส่งเสริมการค้าระหว่างประเทศ	26 ก.ย. 2548	<=	(สมบูรณ์) ✓
10. สำนักงานส่งเสริมการค้าระหว่างประเทศ	29 ก.ย. 2548	<=	(สมบูรณ์) ✓
11. สำนักงานส่งเสริมการค้าระหว่างประเทศ	29 ก.ย. 2548	<=	(สมบูรณ์) ✓
12. สำนักงานส่งเสริมการค้าระหว่างประเทศ	25 ก.ย. 2548	<=	(สมบูรณ์) ✓
13. สำนักงานส่งเสริมการค้าระหว่างประเทศ	30 ก.ย. 2548	<=	(สมบูรณ์) ✓
14. สำนักงานส่งเสริมการค้าระหว่างประเทศ	03 ก.ย. 2548	<=	(สมบูรณ์) ✓
15. สำนักงานส่งเสริมการค้าระหว่างประเทศ	25 ก.ย. 2548	<=	(สมบูรณ์) ✓
16. สำนักงานส่งเสริมการค้าระหว่างประเทศ	25 ก.ย. 2548	<=	(สมบูรณ์) ✓
17. สำนักงานส่งเสริมการค้าระหว่างประเทศ	26 ก.ย. 2548	<=	(สมบูรณ์) ✓
18. สำนักงานส่งเสริมการค้าระหว่างประเทศ	15 ก.ย. 2548	<=	(สมบูรณ์) ✓
19. สำนักงานส่งเสริมการค้าระหว่างประเทศ	07 ก.ย. 2548	<=	(สมบูรณ์) ✓
20. สำนักงานส่งเสริมการค้าระหว่างประเทศ	30 ก.ย. 2548	<=	(สมบูรณ์) ✓
21. สำนักงานส่งเสริมการค้าระหว่างประเทศ	30 ก.ย. 2548	<=	(สมบูรณ์) ✓
22. สำนักงานส่งเสริมการค้าระหว่างประเทศ	07 ก.ย. 2548	<=	(สมบูรณ์) ✓
23. สำนักงานส่งเสริมการค้าระหว่างประเทศ	30 ก.ย. 2548	<=	(สมบูรณ์) ✓
24. สำนักงานส่งเสริมการค้าระหว่างประเทศ	29 ก.ย. 2548	<=	(สมบูรณ์) ✓
25. สำนักงานส่งเสริมการค้าระหว่างประเทศ	07 ก.ย. 2548	<=	(สมบูรณ์) ✓
26. สำนักงานส่งเสริมการค้าระหว่างประเทศ	30 ก.ย. 2548	<=	(สมบูรณ์) ✓
27. สำนักงานส่งเสริมการค้าระหว่างประเทศ	30 ก.ย. 2548	<=	(สมบูรณ์) ✓
28. สำนักงานส่งเสริมการค้าระหว่างประเทศ	07 ก.ย. 2548	<=	(สมบูรณ์) ✓
29. สำนักงานส่งเสริมการค้าระหว่างประเทศ	29 ก.ย. 2548	<=	(สมบูรณ์) ✓
30. สำนักงานส่งเสริมการค้าระหว่างประเทศ	27 ก.ย. 2548	<=	(สมบูรณ์) ✓
31. สำนักงานส่งเสริมการค้าระหว่างประเทศ	24 ก.ย. 2548	<=	(สมบูรณ์) ✓
32. สำนักงานส่งเสริมการค้าระหว่างประเทศ	27 ก.ย. 2548	<=	(สมบูรณ์) ✓
33. สำนักงานส่งเสริมการค้าระหว่างประเทศ	13 ก.ย. 2548	<=	(สมบูรณ์) ✓
34. สำนักงานส่งเสริมการค้าระหว่างประเทศ	09 ก.ย. 2548	<=	(สมบูรณ์) ✓
35. สำนักงานส่งเสริมการค้าระหว่างประเทศ	30 ก.ย. 2548	<=	(สมบูรณ์) ✓
36. สำนักงานส่งเสริมการค้าระหว่างประเทศ	29 ก.ย. 2548	<=	(สมบูรณ์) ✓
37. สำนักงานส่งเสริมการค้าระหว่างประเทศ	30 ก.ย. 2548	<=	(สมบูรณ์) ✓
38. สำนักงานส่งเสริมการค้าระหว่างประเทศ	08 ก.ย. 2548	<=	(สมบูรณ์) ✓
39. สำนักงานส่งเสริมการค้าระหว่างประเทศ	23 ก.ย. 2548	<=	(สมบูรณ์) ✓
40. สำนักงานส่งเสริมการค้าระหว่างประเทศ	06 ก.ย. 2548	<=	(สมบูรณ์) ✓
41. สำนักงานส่งเสริมการค้าระหว่างประเทศ	25 ก.ย. 2548	<=	(สมบูรณ์) ✓
42. สำนักงานส่งเสริมการค้าระหว่างประเทศ	30 ก.ย. 2548	<=	(สมบูรณ์) ✓
43. สำนักงานส่งเสริมการค้าระหว่างประเทศ	25 ก.ย. 2548	<=	(สมบูรณ์) ✓
44. สำนักงานส่งเสริมการค้าระหว่างประเทศ	25 ก.ย. 2548	<=	(สมบูรณ์) ✓
45. สำนักงานส่งเสริมการค้าระหว่างประเทศ	24 ก.ย. 2548	<=	(สมบูรณ์) ✓
46. สำนักงานส่งเสริมการค้าระหว่างประเทศ	30 ก.ย. 2548	<=	(สมบูรณ์) ✓

แผนผังหน่วยงาน

ความคืบหน้าโครงการลดการใช้พลังงานในภาคราชการ (1 ระดับ)

จำนวนหน่วยงาน :  0/1/ไม่ครบ  ครบถ้วน

วันที่ส่งข้อมูล : 29 ก.ย. 2548

สถานะการส่งข้อมูลสมบูรณ์ของหน่วยงานภายใต้การบริหาร

จำนวนหน่วยงานรวม : 46 หน่วยงาน

จำนวนหน่วยงานที่ส่งข้อมูลสมบูรณ์แล้ว : 46 หน่วยงาน

หน้าแรก | หน้าถัดไป

พศ. ๒๕๔๘ ส่วนปฏิบัติการและสนับสนุน/ใบ สำนักรวมศูนย์และสนับสนุน/พีพีอี  
121/1-2 ถนนเพชรบุรี แขวงปทุมวัน เขตปทุมวัน กรุงเทพฯ 10400 โทรศัพท์ 0-2612-1225 ต่อ 394 ถึง 398

รูปที่ 16 สถานะการส่งข้อมูลสมบูรณ์ของหน่วยงานภายใต้การบริหาร

## 2.6 เมนูย่อยที่ 6 ส่งข้อมูลสมบูรณ์ถึง สทพ.

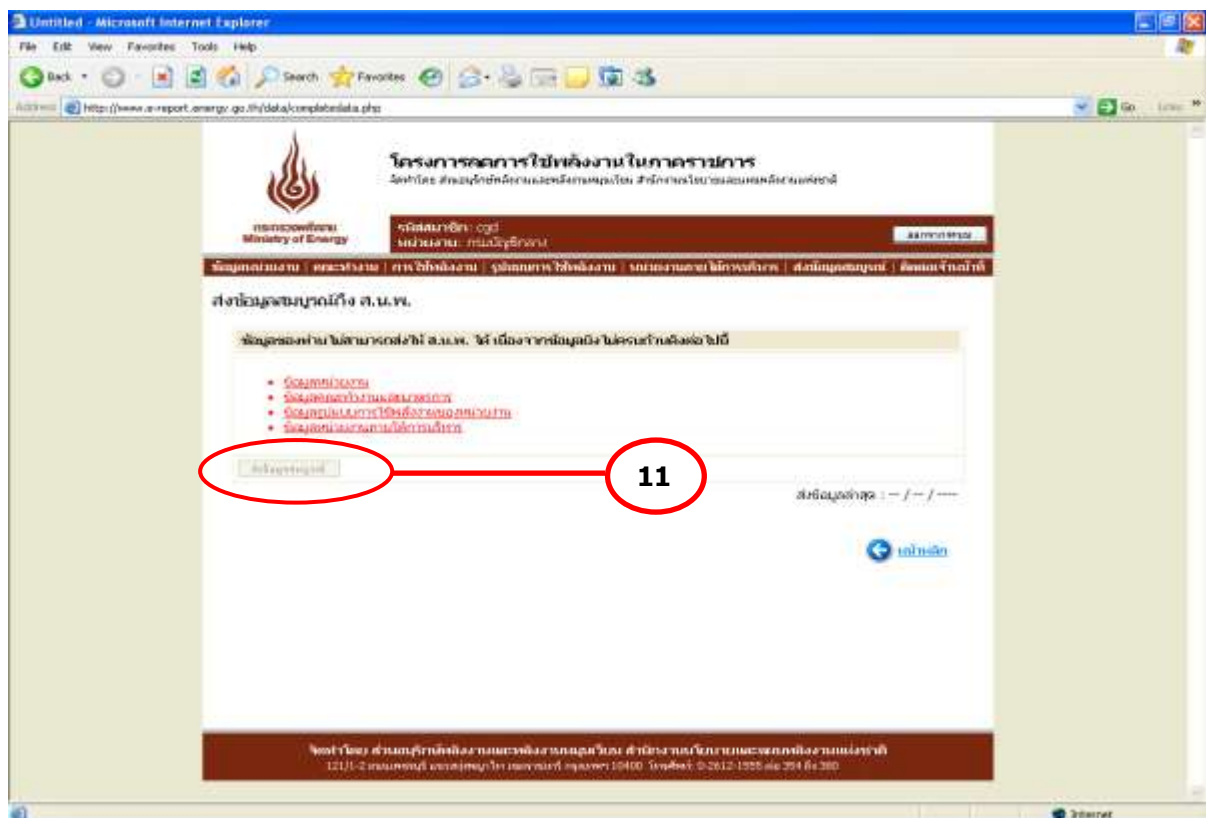
เมื่อหน่วยงานทำการกรอกข้อมูลต่าง ๆ ในเมนูก่อนหน้านี้เรียบร้อยแล้ว ระบบจะทำการตรวจสอบความครบถ้วนของข้อมูลที่กรอกอีกครั้ง หากหน่วยงานยังกรอกข้อมูลไม่สมบูรณ์ระบบจะแสดงข้อความดังนี้

ข้อมูลของท่านไม่สามารถส่งให้ สทพ. ได้เนื่องจากข้อมูลยังไม่ครบถ้วนดังต่อไปนี้

- ข้อมูลหน่วยงาน
- ข้อมูลคณะทำงานและมาตรการ
- ข้อมูลรูปแบบการใช้พลังงานของหน่วยงาน
- ข้อมูลหน่วยงานภายใต้การบริหาร

ทั้งนี้หากมีส่วนใดที่ได้กรอกครบถ้วนแล้วระบบจะแจ้งเฉพาะส่วนที่เหลือ และหากยังมีส่วนใดส่วนหนึ่งยังข้อมูลไม่สมบูรณ์ ปุ่มกด **ส่งข้อมูลสมบูรณ์** จะไม่ทำงาน ดัง **11** ในดังรูปที่ 17

ในกรณีที่มีการแก้ไขปรับปรุงข้อมูลใดๆหลังจากที่ทำการส่งข้อมูลสมบูรณ์แล้ว หน่วยงานจะต้องกดส่งข้อมูลสมบูรณ์ใหม่อีกครั้ง เพื่อเป็นการยืนยันการแก้ไขข้อมูลดังกล่าว ทั้งนี้ จะไม่รวมถึงข้อมูลการใช้พลังงานของหน่วยงาน



รูปที่ 17 หน้าส่งข้อมูลสมบูรณ์ถึง สทพ.



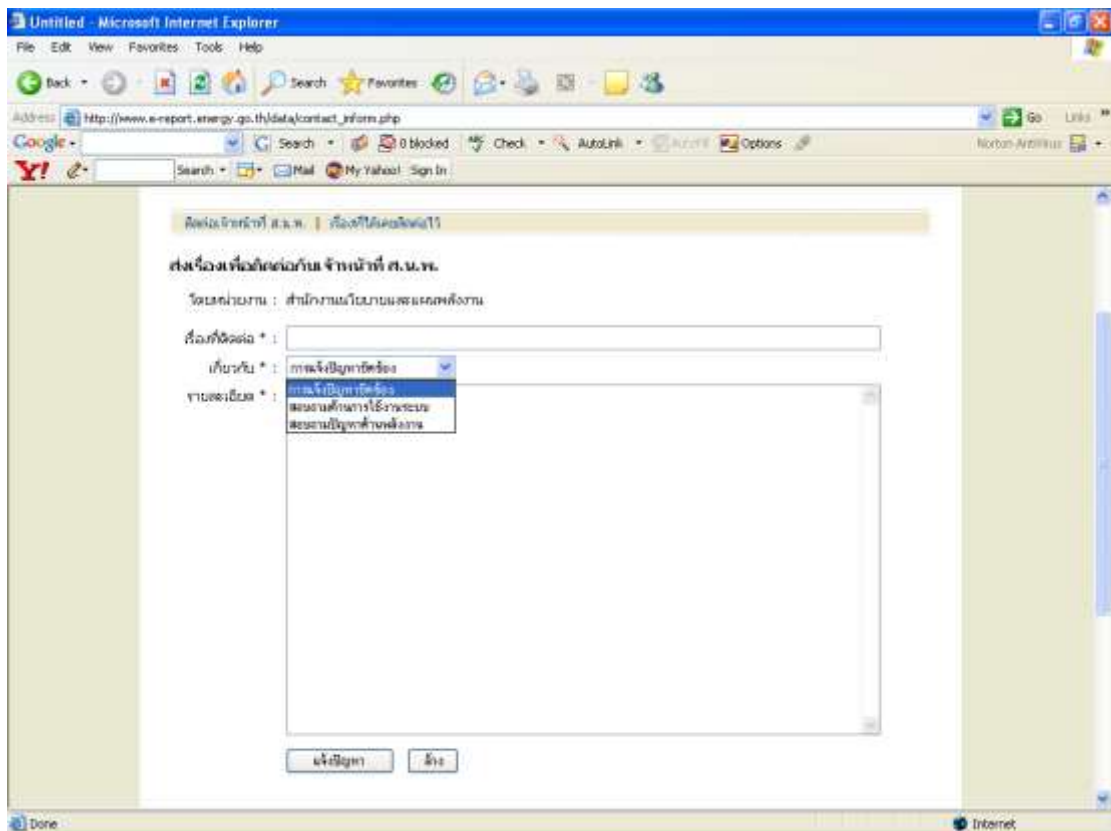
## 2.7 เมนูย่อยที่ 7 ติดต่อเจ้าหน้าที่ สนพ.

หน้าติดต่อเจ้าหน้าที่ สนพ. ประกอบด้วย 2 ส่วน ดังนี้

- ส่งเรื่องติดต่อเจ้าหน้าที่ สนพ.
- เรื่องที่ได้เคยติดต่อไว้

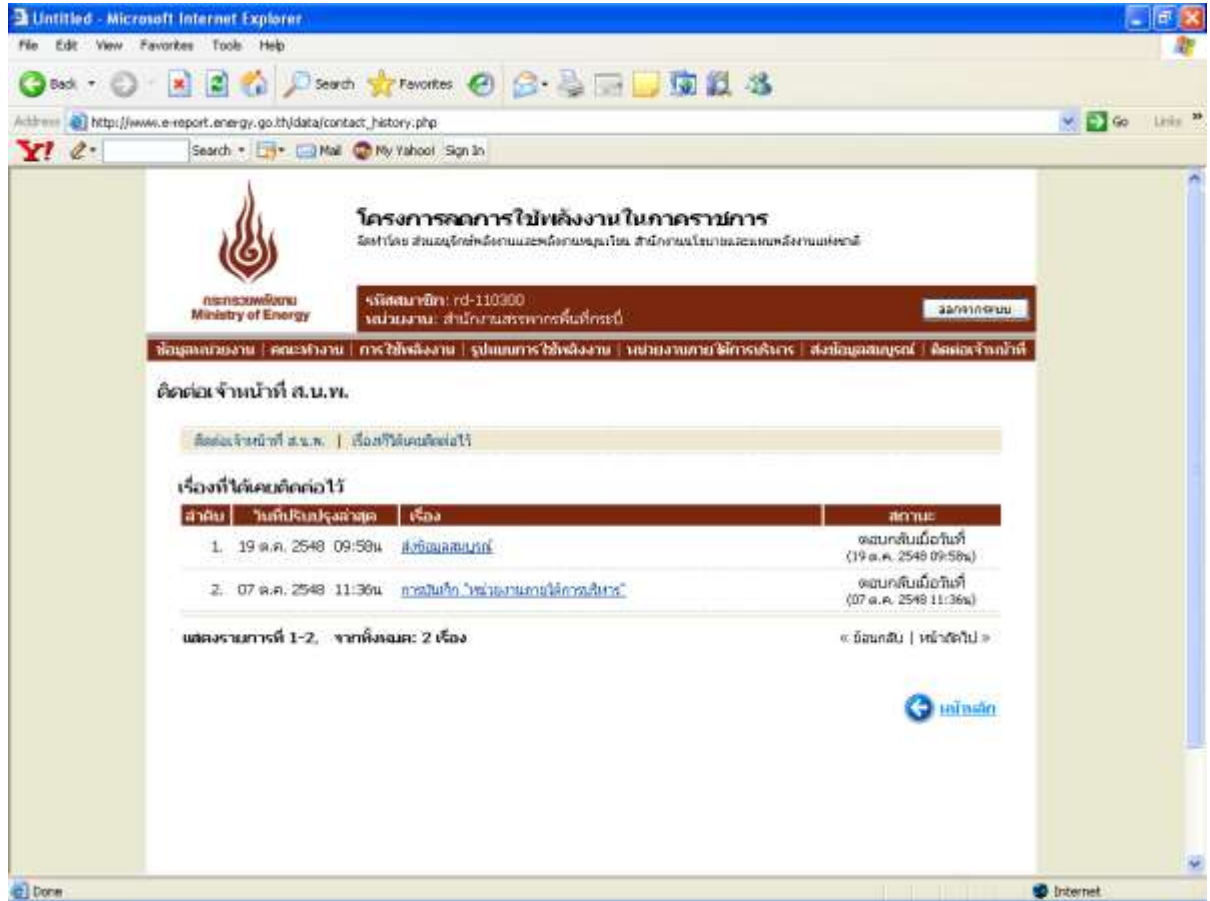
(ดังรูปที่ 18)

(1) ส่งเรื่องติดต่อเจ้าหน้าที่ สนพ. จะแสดงในรูปแบบ Web-board คือ กำหนดเรื่องที่ต้องการติดต่อ และกรอกข้อความที่จะทำการติดต่อ ระบบได้เพิ่มการแบ่งกลุ่มของปัญหาเพื่อให้แยกแยะกลุ่มปัญหาได้ดีขึ้น โดยแบ่งออกเป็น 3 กลุ่ม ได้แก่ แจ้งปัญหาขัดข้อง สอบถามด้านการใช้งานระบบ และสอบถามปัญหาด้านพลังงาน ซึ่งเมื่อทำการกดแจ้งปัญหา ระบบจะส่งปัญหาดังกล่าวมายัง สนพ. ทราบ และแสดงในเรื่องที่ได้เคยติดต่อไว้



รูปที่ 18 หน้าติดต่อเจ้าหน้าที่ สนพ.

(2) เรื่องที่ได้เคยติดต่อไว้ เมื่อหน่วยงานส่งปัญหายังระบบแล้ว ระบบจะทำการบันทึกปัญหาไว้ และส่งปัญหาไปรวมกันทั้งหมดในหน้าการติดตามของ สนพ. และสถานะแสดงปัญหาที่ส่งแล้วในหน้าติดต่อเจ้าหน้าที่ของหน่วยงานนั้น พร้อมทั้งสถานะว่าทำการตอบกลับแล้วหรือไม่ และระยะเวลาที่ใช้ในการตอบให้ทราบ (ดังรูปที่ 19)



รูปที่ 19 หน้าเรื่องที่ได้เคยติดต่อไว้



### 3. ระบบประเมินผล ระบบ FAQ และระบบเว็บบอร์ด

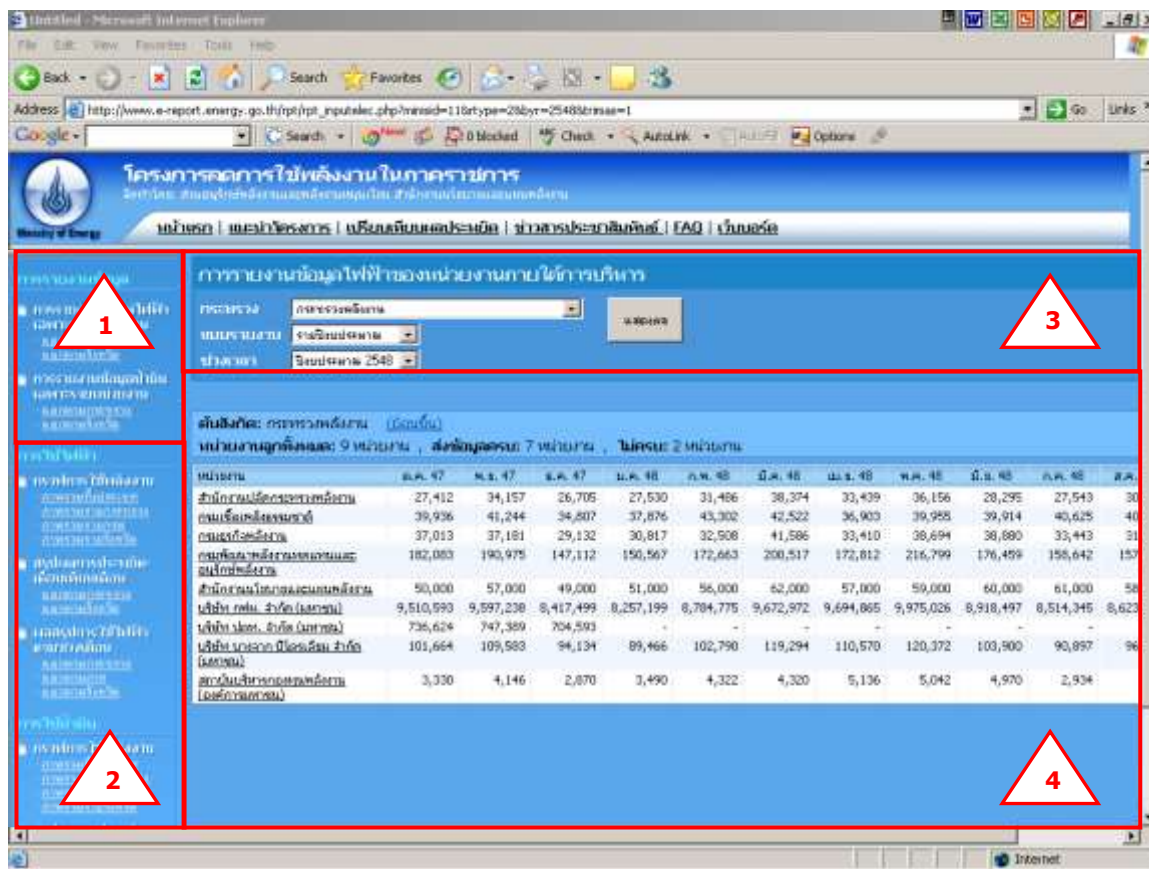
สนพ. ได้จัดทำระบบประเมินผล (เปรียบเทียบผลประหยัด) ระบบ FAQ และระบบเว็บบอร์ด เพื่ออำนวยความสะดวกให้กับหน่วยงานที่ต้องการทราบผลการรายงาน ผลประหยัดพลังงาน และสอบถามปัญหาหรือข้อมูลเพิ่มเติม โดยสามารถเลือกหัวข้อที่ต้องการจากหน้าหลักของเว็บไซต์ ที่ช่อง **1** ในรูปที่ 1

#### 3.1 ระบบประเมินผล(เปรียบเทียบผลประหยัด)

โครงสร้างของระบบประเมินผล (เปรียบเทียบผลประหยัด)แบ่งเป็น 4 ส่วน ได้แก่

- ส่วนที่ 1 การรายงานข้อมูลไฟฟ้าและน้ำมัน
- ส่วนที่ 2 เปรียบเทียบผลประหยัดการใช้ไฟฟ้าและน้ำมัน
- ส่วนที่ 3 เลือกหน่วยงาน และ ช่วงเวลาที่ต้องการแสดงผล
- ส่วนที่ 4 แสดงผล

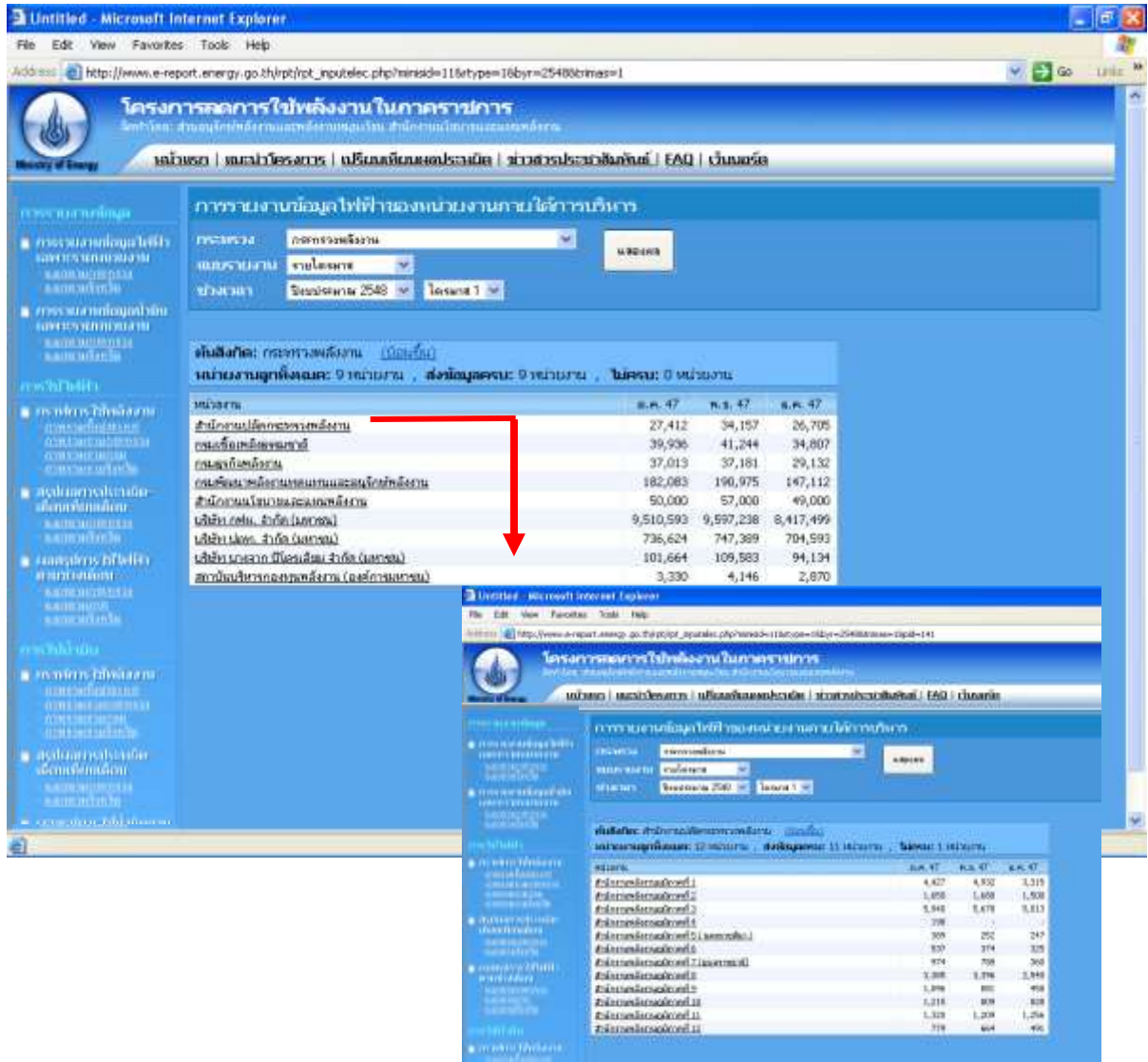
(ดังรูปที่ 20)



รูปที่ 20 หน้าเปรียบเทียบผลประหยัด

ผู้ใช้สามารถดูข้อมูลที่ต้องการโดยเลือกจากส่วนที่ 1 และส่วนที่ 2 ดังนี้

### 3.1.1 การรายงานข้อมูลไฟฟ้าและน้ำมัน



รูปที่ 21 รายงานข้อมูลไฟฟ้าและน้ำมัน

สามารถดูสถานการณ์รายงานในแต่ละกระทรวงได้ โดยเมื่อเลือกกระทรวง ปีงบประมาณ และไตรมาส ที่ต้องการทราบข้อมูลในส่วนที่ 3 หน่วยงานระดับกรมภายใต้กระทรวงดังกล่าวจะปรากฏ พร้อมทั้งข้อมูลพลังงานในไตรมาสดังกล่าวของปีงบประมาณ ทั้งนี้ หากมีการเลือกปีงบประมาณเป็นรายปี ระบบจะแสดงข้อมูลทั้งปีงบประมาณที่ทำการเลือกโดยอัตโนมัติ (ดังรูปที่ 21)

ข้อมูลที่รายงานดังกล่าวนี้เป็นข้อมูลที่จะแสดงสถานะของการรายงานว่าหน่วยงานใดรายงาน และไม่รายงานข้อมูล จึงเป็นข้อมูลที่ไม่ได้รวมข้อมูลพลังงานของหน่วยงานภายใต้การบริหารของกรม นั้นอยู่ด้วย ทั้งนี้ระบบได้รองรับการดูสถานะการรายงานภายใต้หน่วยงานใต้การบริหารของหน่วยงานดังกล่าวในแต่ละระดับจนถึงระดับสุดท้าย

### 3.1.2 เปรียบเทียบผลประหยัดการใช้ไฟฟ้าและน้ำมัน

เปรียบเทียบผลประหยัดการใช้ไฟฟ้าและน้ำมันแบ่งเป็น 3 ส่วนย่อย ได้แก่

- สรุปผลประหยัดเดือนเทียบเดือน รายงานนี้จะสามารถเลือกเปรียบเทียบข้อมูลการประหยัดพลังงานไฟฟ้า/น้ำมัน เดือนที่ต้องการ โดยแบ่งตามช่วงผลประหยัดได้แก่
  - หน่วยงานที่มีผลประหยัดมากกว่า 10%
  - หน่วยงานที่มีผลประหยัด 5-10%
  - หน่วยงานที่มีผลประหยัด 0-5%
  - หน่วยงานที่ใช้ไฟฟ้า/น้ำมันเพิ่มขึ้น

และทำการรายงานผลการประหยัดเป็น 2 รูปแบบ ได้แก่

- รายงานผลการประหยัดเป็นรายกระทรวงเป็นเปอร์เซ็นต์ และจำนวนหน่วยงานที่นำมาใช้ในการคำนวณข้อมูล ซึ่งคิดเฉพาะหน่วยงานที่มีข้อมูลในเดือนที่เลือกเปรียบเทียบกับจำนวนหน่วยงานทั้งหมดภายใต้การบริหารนั้น โดยสามารถเลือกดูผลประหยัดในรูปแบบเดียวกันโดยเลือกกดที่ชื่อกระทรวงนั้น ระบบจะทำการแสดงผลในแต่ละระดับย่อยไปได้ถึงระดับสุดท้าย (ดังรูปที่ 22)
- รายงานผลการประหยัดเป็นรายจังหวัด ครบทั้ง 75 จังหวัด แสดงผลเป็นเปอร์เซ็นต์ และจำนวนหน่วยงานที่นำมาใช้ในการคำนวณข้อมูล ซึ่งคิดเฉพาะหน่วยงานที่มีข้อมูลในเดือนที่เลือกเปรียบเทียบกับจำนวนหน่วยงานทั้งหมดภายใต้การบริหารนั้น สำหรับหน่วยงานใต้การบริหารในระดับจังหวัดนั้น จะไม่สามารถดูหน่วยงานย่อยลงไปได้ (ดังรูปที่ 23)

Untitled - Microsoft Internet Explorer  
 Address: http://www.e-report.energy.go.th/pt/pt\_saveelec.php?nm1=1&yy1=2005&nm2=1&yy2=2003

โครงการลดการใช้พลังงานในภาคราชการ  
 วัตถุประสงค์: ส่งเสริมให้หน่วยงานราชการลดการสิ้นเปลืองพลังงานไฟฟ้าและลดภาระการดำเนินงาน

หน้าแรก | แผนปฏิบัติการ | เปลี่ยนถิ่นสมรรถนะ | ข่าวประชาสัมพันธ์ | FAQ | ติดต่อ

การรายงานผล  
 1. การรายงานผลการใช้ไฟฟ้ารายภาคส่วน และรายจังหวัด  
 2. การรายงานผลการใช้ไฟฟ้ารายภาคส่วน และรายจังหวัด  
 3. การรายงานผลการใช้ไฟฟ้ารายภาคส่วน และรายจังหวัด  
 4. การรายงานผลการใช้ไฟฟ้ารายภาคส่วน และรายจังหวัด  
 5. การรายงานผลการใช้ไฟฟ้ารายภาคส่วน และรายจังหวัด  
 6. การรายงานผลการใช้ไฟฟ้ารายภาคส่วน และรายจังหวัด  
 7. การรายงานผลการใช้ไฟฟ้ารายภาคส่วน และรายจังหวัด  
 8. การรายงานผลการใช้ไฟฟ้ารายภาคส่วน และรายจังหวัด

สรุปผลการประหยัดพลังงานไฟฟ้าที่ระดับกระทรวง

จำนวนของเดือน: ม.ค. 2548  
 เดือนก่อนเดือน: ม.ค. 2548

การประหยัด	จำนวน	กระทรวง	การประหยัด	จำนวนหน่วยงาน
<b>การประหยัดมากกว่า 10%</b>				
1	กระทรวงกลาโหมและกระทรวงมหาดไทย	-42.6%		(151/347)
2	กระทรวงกลาโหม	-16.7%		(115/230)
3	กระทรวงกลาโหม	-15.7%		(77/291)
4	กระทรวงมหาดไทย	-14.8%		(11/41)
5	กระทรวงกลาโหมและกระทรวงมหาดไทย	-12.4%		(3/117)
<b>การประหยัด 5 - 10%</b>				
1	กระทรวงพาณิชย์และกระทรวงอุตสาหกรรม	-9.9%		(105/317)
2	กระทรวงมหาดไทยและกระทรวงกลาโหม	-9.4%		(362/1929)
3	กระทรวงพาณิชย์	-6.2%		(426/1819)
<b>การประหยัด 0 - 5%</b>				
1	กระทรวงมหาดไทย	-4.8%		(167/445)
2	กระทรวงกลาโหม	-2.7%		(29/300)
3	กระทรวงพาณิชย์	-2.7%		(66/307)
4	กระทรวงกลาโหมและกระทรวงมหาดไทย	-0.6%		(1/13)
5	กระทรวงกลาโหม	-0.2%		(2136/6948)
<b>ไม่ประหยัด</b>				
1	สำนักงานรัฐมนตรี	1.3%		(200/266)
2	กระทรวงมหาดไทย	2.3%		(520/1893)
3	กระทรวงมหาดไทย	4.4%		(1847/16580)
4	สำนักงานปลัดสำนักนายกรัฐมนตรี	5.5%		(190/2015)
5	กระทรวงมหาดไทย	12.1%		(261/748)
6	กระทรวงมหาดไทยและกระทรวงกลาโหม	19.9%		(26/274)
7	กระทรวงมหาดไทยและกระทรวงกลาโหม	31.3%		(14/30)
8	กระทรวงกลาโหม	42.0%		(18/426)

รูปที่ 22 หน้ารายงานผลการประหยัดเป็นรายกระทรวง

Untitled - Microsoft Internet Explorer  
 Address: http://www.e-report.energy.go.th/pt/pt\_saveelec\_province.php?nm1=1&yy1=2005&nm2=1&yy2=2003

โครงการลดการใช้พลังงานในภาคราชการ  
 วัตถุประสงค์: ส่งเสริมให้หน่วยงานราชการลดการสิ้นเปลืองพลังงานไฟฟ้าและลดภาระการดำเนินงาน

หน้าแรก | แผนปฏิบัติการ | เปลี่ยนถิ่นสมรรถนะ | ข่าวประชาสัมพันธ์ | FAQ | ติดต่อ

การรายงานผล  
 1. การรายงานผลการใช้ไฟฟ้ารายภาคส่วน และรายจังหวัด  
 2. การรายงานผลการใช้ไฟฟ้ารายภาคส่วน และรายจังหวัด  
 3. การรายงานผลการใช้ไฟฟ้ารายภาคส่วน และรายจังหวัด  
 4. การรายงานผลการใช้ไฟฟ้ารายภาคส่วน และรายจังหวัด  
 5. การรายงานผลการใช้ไฟฟ้ารายภาคส่วน และรายจังหวัด  
 6. การรายงานผลการใช้ไฟฟ้ารายภาคส่วน และรายจังหวัด  
 7. การรายงานผลการใช้ไฟฟ้ารายภาคส่วน และรายจังหวัด  
 8. การรายงานผลการใช้ไฟฟ้ารายภาคส่วน และรายจังหวัด

สรุปผลการประหยัดพลังงานไฟฟ้าที่ระดับจังหวัด

จำนวนของเดือน: ม.ค. 2548  
 เดือนก่อนเดือน: ม.ค. 2548

การประหยัด	จำนวน	จังหวัด	การประหยัด	จำนวนหน่วยงาน
<b>การประหยัดมากกว่า 10%</b>				
1	กาญจนบุรี	-78.8%		(84/280)
2	สุโขทัย	-24.8%		(48/130)
3	สมุทรสาคร	-24.0%		(60/150)
4	นครราชสีมา	-23.5%		(170/322)
5	พระนครศรีอยุธยา	-21.9%		(223/503)
6	ตาก	-19.0%		(50/166)
7	ฉะเชิงเทรา	-17.2%		(54/191)
8	สมุทรปราการ	-15.9%		(31/96)
9	สระบุรี	-15.0%		(21/45)
10	อำนาจเจริญ	-13.2%		(37/112)
11	แม่ฮ่องสอน	-12.5%		(32/171)
12	นนทบุรี	-11.2%		(107/261)
<b>การประหยัด 5 - 10%</b>				
1	นครราชสีมา	-9.1%		(109/627)
2	พระนครศรีอยุธยา	-7.1%		(100/151)
3	สุรินทร์	-6.9%		(62/364)
4	ขอนแก่น	-6.6%		(43/83)
5	ฉะเชิงเทรา	-5.2%		(54/1247)
<b>การประหยัด 0 - 5%</b>				
1	ตาก	-4.5%		(183/888)
2	ชัยภูมิ	-4.2%		(48/165)
3	ปราจีนบุรี	-3.9%		(172/366)
4	ปทุมธานี	-3.6%		(75/207)
5	กำแพงเพชร	-3.4%		(66/143)
6	ฉะเชิงเทรา	-2.8%		(79/226)

รูปที่ 23 หน้ารายงานผลการประหยัดเป็นรายจังหวัด



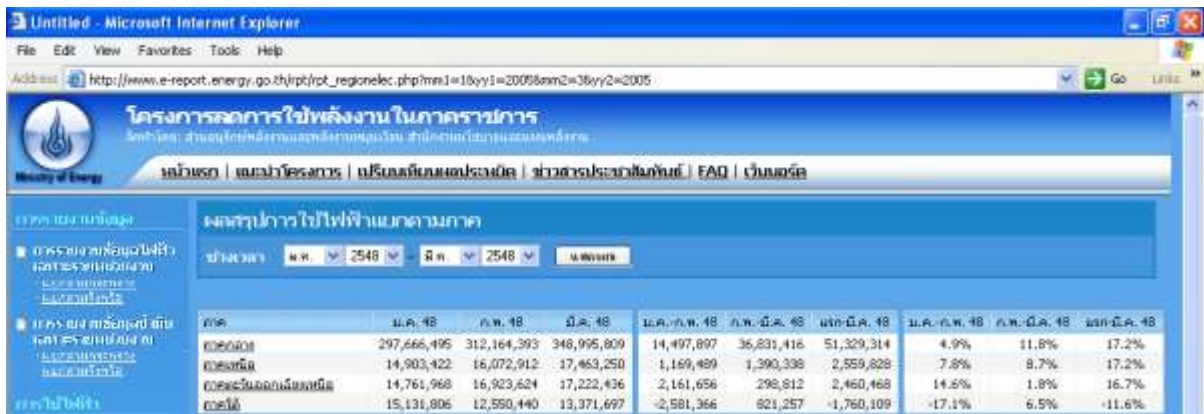
- สรุปผลการใช้ไฟฟ้าตามช่วงเวลา รายงานนี้จะสามารถเลือกเปรียบเทียบข้อมูลการประหยัดพลังงานไฟฟ้า/น้ำมัน ช่วงเดือนที่ต้องการ มากกว่า 1 เดือนพร้อมกัน ได้ สูงสุดไม่เกิน 12 เดือน พร้อมทั้งเปรียบเทียบผลประหยัดเทียบกับเดือนข้างเคียงในรูปแบบผลต่างและรูปแบบเปอร์เซ็นต์ โดยสามารถแบ่งรายงานเป็น 3 รูปแบบ คือ
  - รายงานกระทรวง (สามารถเลือกดูผลประหยัดในรูปแบบเดียวกันโดยเลือกกดที่ชื่อกระทรวงนั้น ระบบจะทำการแสดงผลในแต่ละระดับย่อยไปได้ถึงระดับสุดท้าย) (ดังรูปที่ 24)
  - รายงานจังหวัด (จะไม่สามารถดูหน่วยงานย่อยลงไปได้) (ดังรูปที่ 25)
  - รายงานภาค (จะไม่สามารถดูหน่วยงานย่อยลงไปได้) (ดังรูปที่ 26)

หน่วยงาน	ม.ค. 05	ก.พ. 05	มี.ค. 05	ม.ค.-ก.พ. 05	ก.พ.-มี.ค. 05	มกราคม-มี.ค. 05	ม.ค.-ก.พ. 05	ก.พ.-มี.ค. 05	มกราคม-มี.ค. 05
สำนักงานรัฐมนตรี	4,325,867	4,509,172	5,121,448	183,306	612,276	795,582	4.2%	13.6%	18.4%
กระทรวงกลาโหม	54,401,630	56,378,185	63,411,616	1,976,554	7,033,431	9,009,986	3.6%	12.5%	16.6%
กระทรวงการคลัง	22,644,899	25,241,867	32,123,298	2,596,969	6,881,431	9,478,400	11.5%	27.3%	41.9%
กระทรวงอุตสาหกรรม	588,880	588,000	700,281	-880	112,281	111,401	-0.1%	19.1%	18.9%
กระทรวงพาณิชย์และกีฬา	672,337	715,571	804,850	43,234	89,279	132,513	6.4%	12.5%	19.7%
กระทรวงมหาดไทยและสวนสัตว์	1,334,141	1,432,366	1,629,386	98,225	197,020	295,245	7.4%	13.8%	22.1%
กระทรวงเกษตรและสหกรณ์	9,342,035	10,060,589	11,198,723	718,554	1,138,135	1,656,688	7.7%	11.3%	19.9%
กระทรวงคมนาคม	44,704,577	43,029,041	49,732,290	-1,675,536	6,703,250	5,027,713	-3.7%	15.6%	11.2%
กระทรวงสาธารณสุขและสิ่งแวดล้อม	4,435,273	4,606,520	4,977,417	171,248	370,897	542,144	3.9%	8.1%	12.2%
กระทรวงมหาดไทยและกรมการเลือกตั้ง	41,807,515	43,606,332	47,801,575	1,798,817	4,225,244	6,024,060	4.3%	9.7%	14.4%
กระทรวงพลังงาน	8,664,215	9,245,542	10,199,376	581,327	963,836	1,535,163	6.7%	10.3%	17.7%
กระทรวงพาณิชย์	1,231,969	1,391,119	1,673,469	159,160	282,350	441,510	12.9%	20.3%	35.8%
กระทรวงมหาดไทย	47,538,533	44,454,681	48,721,094	-3,083,852	4,266,413	1,182,560	-6.5%	9.6%	2.5%
กระทรวงศึกษาธิการ	1,838,162	2,181,982	2,124,701	343,820	-57,281	286,539	18.7%	-2.6%	15.6%
กระทรวงแรงงาน	1,188,412	1,334,675	1,508,603	146,263	173,929	320,192	12.3%	13.0%	26.9%
กระทรวงวัฒนธรรม	1,213,465	1,319,949	1,576,155	106,485	256,206	362,691	8.8%	19.4%	29.9%
กระทรวงวิทยาศาสตร์และเทคโนโลยี	4,465,920	4,750,233	5,487,358	284,314	737,124	1,021,438	6.4%	15.5%	22.9%
กระทรวงศึกษาธิการ	60,854,808	68,690,598	69,520,544	7,835,790	829,946	8,665,737	12.9%	1.2%	14.2%
กระทรวงมหาดไทย	17,167,439	18,847,765	21,242,343	1,680,326	2,394,578	4,074,903	9.8%	12.7%	23.7%
กระทรวงอุตสาหกรรม	921,830	1,028,130	1,192,478	106,300	164,348	270,648	11.5%	16.0%	29.4%
ส่วนราชการที่ไม่สังกัดส่วนราชการ	20,725,211	22,514,931	25,580,728	1,789,720	3,065,797	4,855,517	8.6%	13.6%	23.4%

รูปที่ 24 สรุปผลการใช้ไฟฟ้าตามช่วงเวลารายกระทรวง

ประเภทการให้บริการ	ผลการการใช้ไฟฟ้าตามจังหวัด									
	ชื่อบริษัท	ม.ค. 48			ก.ค. 48			ม.ค. 49		
		ม.ค. 48	ก.ค. 48	ธ.ค. 48	ม.ค. 49	ก.ค. 49	ธ.ค. 49	ม.ค. 49	ก.ค. 49	ธ.ค. 49
<b>ภาคกลาง</b>										
เขต 0 กรุงเทพมหานคร	254,622,816	268,088,631	298,197,440	11,265,785	32,308,809	43,574,594	4.4%	12.2%	17.1%	
เขต 1 นครนนทบุรี	19,699,278	21,673,411	23,041,434	1,974,133	2,168,023	4,142,156	10.0%	10.0%	21.0%	
เขต 2 สระบุรี	309,050	328,131	354,739	19,071	26,607	45,679	6.2%	8.1%	14.0%	
เขต 3 นครนายก	475,347	472,084	517,503	-3,263	45,419	42,156	-0.7%	9.6%	8.9%	
เขต 4 ปทุมธานี	6,926,213	7,620,040	8,397,829	693,627	777,789	1,471,616	10.0%	10.2%	21.2%	
เขต 5 ปทุมธานี	229,094	281,791	306,496	52,706	44,706	97,412	23.0%	15.9%	42.5%	
เขต 6 พระนครศรีอยุธยา	1,104,108	1,396,784	1,514,577	212,676	117,793	330,469	18.0%	8.4%	27.9%	
เขต 7 สระบุรี	128,893	185,976	161,263	27,083	5,287	32,369	21.0%	3.4%	25.1%	
เขต 8 สระบุรี	1,584,438	1,624,147	1,705,156	39,709	81,008	120,718	2.5%	5.0%	7.6%	
เขต 9 อ่างทอง	197,353	256,200	269,385	58,847	13,154	72,002	29.8%	5.1%	36.5%	
เขต 10 สิงห์บุรี	490,122	533,396	572,103	43,273	38,707	81,981	8.8%	7.3%	16.7%	
เขต 11 ฉะเชิงเทรา	1,021,492	1,038,676	1,217,281	17,185	178,605	195,790	1.7%	17.2%	19.2%	
เขต 12 ชลบุรี	5,182,324	4,869,380	5,624,234	-312,944	754,855	441,911	-6.0%	15.5%	8.5%	
เขต 13 ลพบุรี	112,872	120,020	123,285	7,148	3,266	10,414	6.3%	2.7%	9.2%	
เขต 14 ชลบุรี	415,287	425,468	488,920	10,181	-16,548	-6,367	2.5%	-3.9%	-1.5%	
เขต 15 กาญจนบุรี	799,514	877,042	866,705	117,528	-10,337	107,191	15.5%	-1.2%	14.1%	
เขต 16 นครปฐม	3,370,054	3,545,259	3,710,002	175,205	164,743	339,948	5.2%	4.6%	10.1%	
เขต 17 สมุทรสาคร	175,057	201,662	204,853	26,605	2,891	29,496	15.2%	1.4%	16.8%	
เขต 18 สุพรรณบุรี	783,154	856,294	962,933	73,140	126,639	199,779	9.3%	14.8%	25.5%	
<b>ภาคเหนือ</b>										
เขต 1 เชียงราย	479,905	511,674	508,063	31,769	-3,611	28,158	6.6%	-0.7%	5.9%	
เขต 2 เชียงใหม่	6,052,608	6,322,508	6,904,888	269,900	582,980	852,280	4.5%	9.2%	14.1%	
เขต 3 พะเยา	114,025	114,470	126,645	445	12,176	12,620	0.4%	10.6%	11.1%	
เขต 4 แม่ฮ่องสอน	200,145	222,760	236,375	22,615	13,616	36,230	11.3%	6.1%	18.1%	
เขต 5 สันกำแพง	402,160	404,738	516,502	2,579	111,764	118,342	0.6%	27.6%	28.4%	
เขต 6 สิบงู	169,984	188,017	210,092	18,033	22,075	40,108	10.6%	11.7%	23.6%	
เขต 7 กำแพงเพชร	179,789	225,445	257,095	45,657	31,650	77,306	25.4%	14.0%	43.0%	
เขต 8 อุตรดิตถ์	309,753	317,254	416,959	7,500	99,705	107,206	2.4%	31.4%	34.6%	
เขต 9 น่าน	164,311	181,970	192,618	17,659	10,648	28,307	10.7%	5.9%	17.2%	
เขต 10 พิจิตร	313,783	363,503	408,672	49,719	45,170	94,889	15.8%	12.4%	30.2%	
เขต 11 พิษณุโลก	2,146,499	2,321,588	2,502,837	175,089	181,249	356,338	8.2%	7.8%	16.6%	
เขต 12 นคร	509,442	615,882	750,182	106,440	134,300	240,740	20.9%	21.8%	47.3%	
เขต 13 สุโขทัย	437,047	439,536	480,988	2,489	41,452	43,941	0.6%	9.4%	10.1%	
เขต 14 เพชรบูรณ์	478,051	608,366	549,746	130,315	58,620	71,695	27.3%	-9.6%	15.0%	
เขต 15 อุตรดิตถ์	142,944	156,347	179,649	13,403	23,303	36,708	9.4%	14.9%	25.7%	
เขต 16 นครสวรรค์	603,750	595,647	656,321	-8,103	60,674	52,571	-1.3%	10.2%	8.7%	
เขต 17 เพชรบูรณ์	491,917	600,029	588,203	108,112	-11,826	96,286	22.0%	-2.0%	19.6%	
เขต 18 นครราชสีมา	1,389,276	1,490,516	1,585,703	101,240	95,186	196,426	7.3%	6.4%	14.1%	
เขต 19 สิบกันบุรี	144,360	195,285	166,949	50,905	-28,315	22,590	35.3%	-14.5%	15.6%	
เขต 20 อุทัยธานี	173,674	197,397	224,762	23,723	27,365	51,088	13.7%	13.9%	29.4%	
<b>ภาคตะวันออกเฉียงเหนือ</b>										
เขต 1 ขอนแก่น	5,035,119	5,862,599	5,722,874	827,479	-139,725	687,755	16.4%	-2.4%	13.7%	
เขต 2 นครพนม	508,521	501,557	544,423	-6,964	42,866	35,902	-1.4%	8.5%	7.1%	
เขต 3 เลย	334,163	367,065	346,341	22,902	-10,724	12,177	6.9%	-3.0%	3.6%	
เขต 4 สกลนคร	577,494	580,793	594,161	43,299	13,307	56,666	8.1%	2.3%	10.5%	
เขต 5 นครราชสีมา	592,843	714,217	687,515	121,374	-26,702	94,672	20.5%	-3.7%	16.0%	
เขต 6 นครราชสีมา	107,208	105,598	113,774	-1,650	8,216	6,565	-1.5%	7.8%	6.1%	
เขต 7 อุทัยธานี	933,627	1,023,104	1,026,518	89,277	3,414	92,691	9.6%	0.3%	9.9%	
เขต 8 กาฬสินธุ์	281,598	261,337	396,708	-20,261	135,371	115,110	-7.2%	51.8%	40.9%	
เขต 9 มหาสารคาม	1,414,045	1,784,641	1,643,473	370,596	-141,168	229,428	26.2%	-7.9%	16.2%	
เขต 10 มหาสารคาม	63,624	70,337	79,349	6,713	9,012	15,725	10.6%	12.8%	24.7%	
เขต 11 ร้อยเอ็ด	86,657	92,575	105,295	5,918	12,719	18,638	6.8%	13.7%	21.5%	
เขต 12 ร้อยเอ็ด	313,966	374,535	317,158	60,569	-57,376	3,192	19.3%	-15.3%	1.0%	
เขต 13 ศรีสะเกษ	259,353	247,708	298,283	-11,645	50,575	38,930	-4.5%	20.4%	15.0%	
เขต 14 อ่างทอง	47,216	56,044	64,556	8,820	9,512	17,340	18.7%	15.2%	36.7%	
เขต 15 บุรีรัมย์	934,758	1,069,608	1,045,854	134,850	-23,755	111,096	14.4%	-2.2%	11.9%	
เขต 16 ชัยภูมิ	210,431	256,387	297,832	45,956	41,445	87,401	21.8%	16.2%	41.5%	
เขต 17 นครราชสีมา	1,840,559	2,211,663	2,447,584	371,104	235,721	606,625	20.2%	10.7%	33.0%	
เขต 18 บุรีรัมย์	879,267	963,500	1,052,659	84,233	89,159	173,392	9.6%	9.3%	19.7%	
เขต 19 สุรินทร์	381,318	390,397	438,282	9,080	47,885	56,964	2.4%	12.3%	14.9%	
<b>ภาคใต้</b>										
เขต 1 ชุมพร	380,367	359,380	337,493	-20,987	-21,687	-42,674	-5.5%	-6.0%	-11.2%	
เขต 2 ปัตตานี	226,189	222,099	220,951	-4,091	-1,148	-5,238	-1.8%	-0.5%	-2.3%	
เขต 3 นครพนม	975,979	990,498	623,749	34,519	32,249	67,760	6.2%	5.6%	12.2%	
เขต 4 นครพนม	437,540	492,910	571,605	55,371	78,688	134,088	12.7%	16.0%	30.6%	
เขต 5 ร้อยเอ็ด	797,321	950,724	933,180	153,402	-17,544	135,858	19.2%	-1.8%	17.0%	
เขต 6 สงขลา	89,979	131,612	119,436	41,633	-12,176	29,457	46.3%	-9.3%	32.7%	
เขต 7 กระบี่	183,381	198,195	172,832	-25,186	14,637	-10,549	-13.7%	9.3%	-6.6%	
เขต 8 ตรัง	3,174,889	522,794	729,466	-2,652,095	206,671	-2,445,424	-83.5%	39.5%	-77.0%	
เขต 9 นครศรีธรรมราช	1,049,714	1,043,139	1,082,487	-6,575	39,549	32,974	-0.6%	3.8%	3.1%	
เขต 10 ชัยนา	143,224	139,815	147,901	-3,409	8,087	4,677	-2.4%	5.8%	3.3%	
เขต 11 อุบลราชธานี	306,046	307,705	338,686	1,659	30,981	32,640	0.5%	10.1%	10.7%	
เขต 12 สุราษฎร์ธานี	796,651	762,557	831,176	-34,094	68,619	34,525	-4.3%	9.0%	4.3%	
เขต 13 นราธิวาส	496,360	474,831	541,782	-21,529	66,951	45,422	-4.3%	14.1%	9.2%	
เขต 14 ปัตตานี	924,299	928,226	906,883	3,927	-21,342	-17,415	0.4%	-2.3%	-1.9%	
เขต 15 สงขลา	401,901	383,394	437,392	-18,508	54,598	36,010	-4.6%	14.2%	9.0%	
เขต 16 สงขลา	380,908	386,244	436,050	-14,664	69,886	55,142	-3.8%	19.1%	14.5%	
เขต 17 สงขลา	4,388,814	4,353,057	4,545,486	-35,756	192,429	156,672	-0.8%	4.4%	3.6%	
เขต 18 สงขลา	398,156	363,254	394,143	-34,903	30,889	-4,013	-8.8%	8.5%	-1.0%	

รูปที่ 25 สรุปผลการใช้ไฟฟ้าตามช่วงเดือนรายจังหวัด



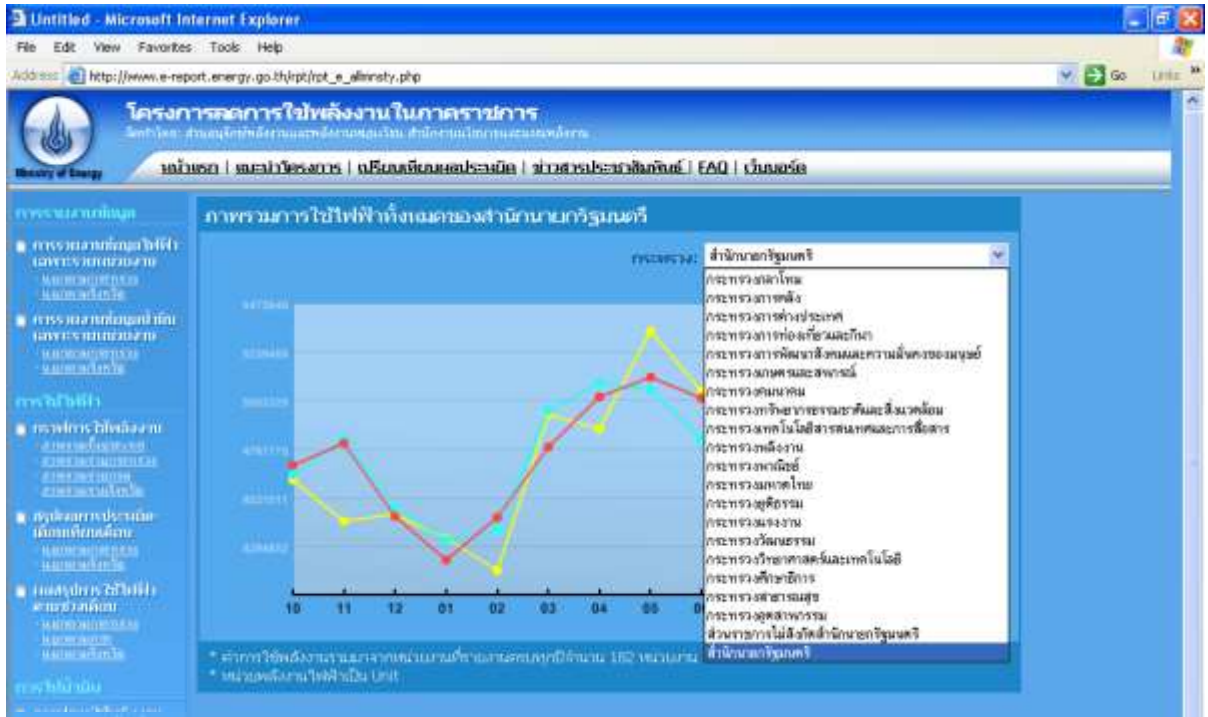
รูปที่ 26 สรุปผลการใช้ไฟฟ้าตามช่วงเดือนรายภาค

- กราฟการใช้พลังงาน รายงานในรูปแบบกราฟ จะแสดงเป็น 4 รูปแบบคือ
  - รายงานกราฟเปรียบเทียบการใช้พลังงานภาพรวมทั้งประเทศ (ดังรูปที่ 27)
  - รายงานกราฟเปรียบเทียบการใช้พลังงานภาพรวมรายกระทรวง(ดังรูปที่ 28)
  - รายงานกราฟเปรียบเทียบการใช้พลังงานภาพรวมรายการ (ดังรูปที่ 29)
  - รายงานกราฟเปรียบเทียบการใช้พลังงานภาพรวมรายจังหวัด (ดังรูปที่ 30)

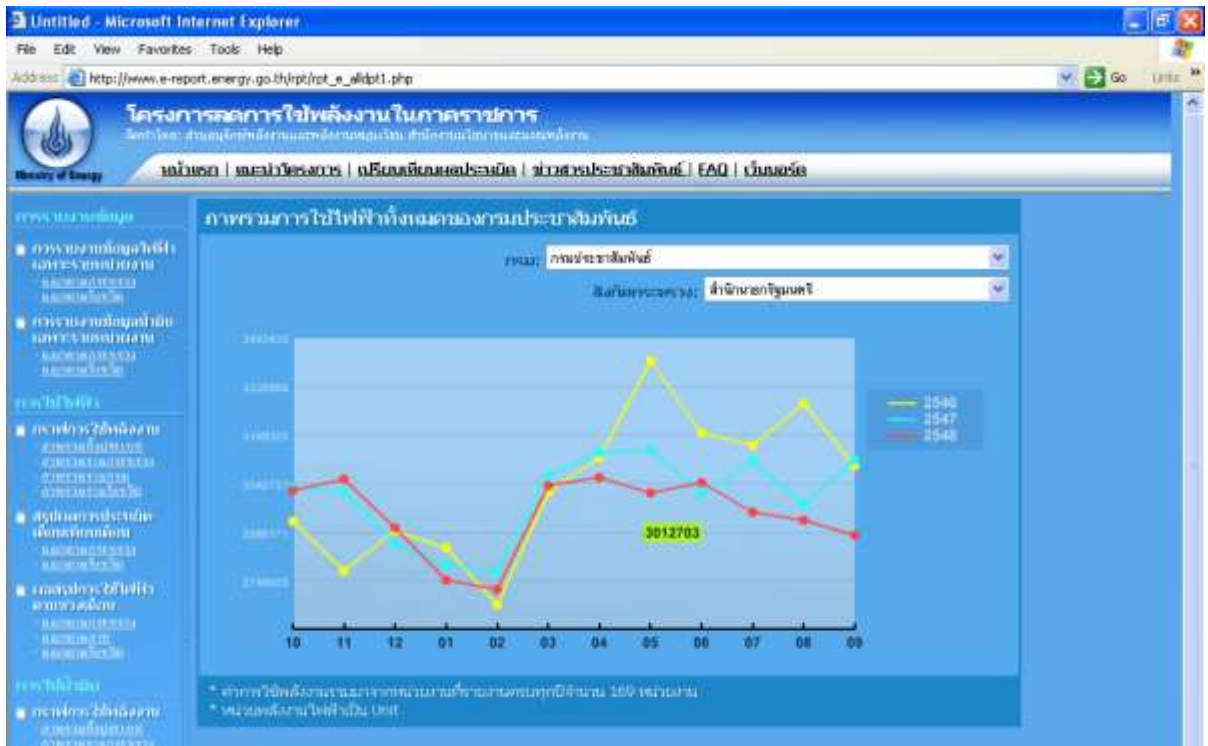


รูปที่ 27 กราฟเปรียบเทียบการใช้พลังงานภาพรวมทั้งประเทศ



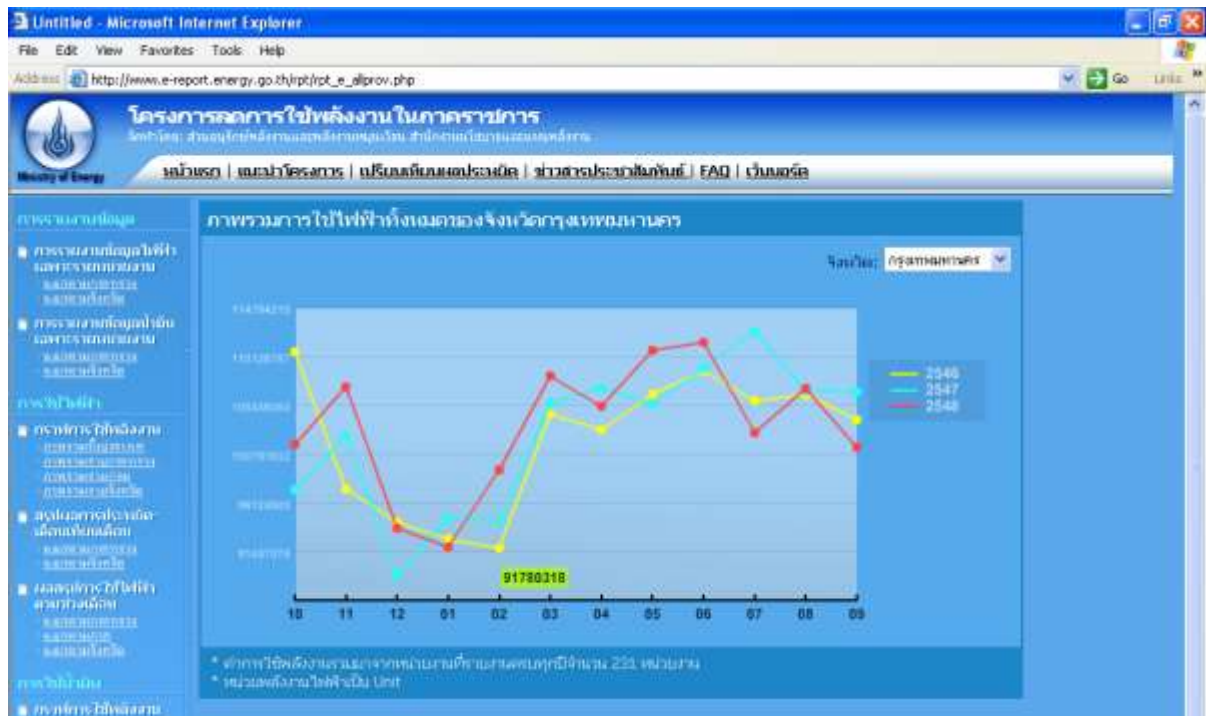


รูปที่ 28 กราฟเปรียบเทียบการใช้พลังงานภาพรวมรายกระทรวง



รูปที่ 29 กราฟเปรียบเทียบการใช้พลังงานภาพรวมรายการกรม





รูปที่ 30 กราฟเปรียบเทียบการใช้พลังงานภาพรวมรายจังหวัด

### 3.2 ระบบ FAQ

สนพ. ได้ทำการจัดเตรียมข้อมูลคำถามที่ผู้ใช้งานระบบมักจะถามเป็นประจำและรวบรวมไว้ในเมนู FAQ แสดงได้ดังนี้

#### 1. ส่งข้อมูลสมบูรณ์ไม่ได้

ตรวจสอบข้อความสีแดง ซึ่งจะแสดงเมนูที่ยังใส่ข้อมูลไม่ครบถ้วน และกลับไปหน้าจอของเมนูนั้น โดยคลิกที่ข้อความสีแดง เพื่อกลับไปใส่ข้อมูลให้สมบูรณ์

#### 2. ไม่มี e-mail ทำอย่างไร

สมัครฟรี e-mail ได้ที่เว็บไซต์ผู้ให้บริการ เช่น www.hotmail.com www.mail.yahoo.com ผู้ติดต่อประสานงานของทุกหน่วยงานควรมี e-mail ไว้ใช้ในการติดต่อกับ สนพ. เพื่อความสะดวกและรวดเร็วในการรับ-ส่งข้อมูลข่าวสารของโครงการ

### 3. ไม่มีหน่วยงานใต้บริหารจะต้องทำอย่างไร

หน่วยงานที่ไม่มีหน่วยงานใต้บริหาร ก็ไม่ต้องเพิ่มหน่วยงาน ให้เลื่อนไปที่ด้านล่างของหน้าจอหน่วยงาน ภายใต้บริหาร และคลิกเลือก "มีครบแล้ว" แล้วบันทึกข้อมูล สำหรับหน่วยงานที่มีหน่วยงานใต้สังกัดที่อยู่ในสถานะที่เดียวกัน หรือชำระค่าไฟฟ้าและน้ำมันรวมกัน ก็ไม่ต้องเพิ่มหน่วยงานใต้บริหาร เช่นเดียวกัน

### 4. ต้องกรอกข้อมูลการใช้พลังงานไฟฟ้าและน้ำมันย้อนหลังไปกี่ปี

ข้อมูลการใช้ไฟฟ้าและน้ำมันจะใช้ข้อมูลในปีงบประมาณ 2546 เป็นปีฐาน เทียบกับข้อมูลของปีอื่น ๆ ดังนั้นทุกหน่วยงานจะต้องกรอกข้อมูลย้อนหลังนับจากปัจจุบันจนถึงต้นปีงบประมาณ 2546 หรือ เดือน ตุลาคม 2545 หากหน่วยงานใดเป็นหน่วยงานที่ตั้งใหม่หลังปี 2546 และไม่มีข้อมูลการใช้พลังงานในปีงบประมาณ 2546 ก็ให้ใช้ข้อมูลของปีงบประมาณ 2547 แทนได้ หรือหากมีหน่วยงานที่ไม่ได้เก็บข้อมูลการใช้พลังงานของเก่าไว้ ก็ให้กรอกข้อมูลจากปัจจุบันย้อนกลับไปให้ได้มากที่สุด

### 6. ไม่ได้จ่ายค่าไฟฟ้า หรือไม่ได้จ่ายค่าน้ำมัน

บางหน่วยงานที่ไม่มีงบประมาณค่าไฟฟ้าหรือค่าน้ำมัน ก็ไม่ต้องรายงานข้อมูลการใช้พลังงานที่ไม่ได้รับงบประมาณ โดยสามารถกรอกรายละเอียดได้ที่หน้ารูปแบบการใช้พลังงาน (เมนูที่ 4)

### 3.3 ระบบ เว็บไซต์

สนพ. ได้จัดทำระบบเว็บไซต์และการแสดงผลเพื่อใช้ผู้เข้ามาใช้งานระบบรับทราบปัญหาจาก ผู้ใช้งานระบบอื่นๆอีกครั้ง โดยเป็นรวบรวมคำถามทั้งหมดจากเมนูระบบการติดต่อเจ้าหน้าที่ สนพ. (ดังรูปที่ 31)



รูปที่ 31 ระบบเว็บไซต์